



# **LAJU INFLASI KOTA BANDA ACEH 2016**



**BADAN PUSAT STATISTIK  
KOTA BANDA ACEH**

# **LAJU INFLASI**

## **KOTA BANDA ACEH**

### **2016**

Katalog BPS : 7102011.1171

Nomor Publikasi : 11714.1701

Ukuran Buku : 18,2 cm x 25,7 cm

Jumlah Halaman : vi+50 halaman

Naskah : Seksi Statistik Distribusi

Gambar Kulit : Seksi Integrasi Pengolahan dan Diseminasi Statistik

Diterbitkan Oleh : Badan Pusat Statistik Kota Banda Aceh

Dicetak Oleh : Badan Pusat Statistik Kota Banda Aceh

Boleh dikutip dengan menyebut sumbernya

## KATA PENGANTAR

Indeks Harga Konsumen (IHK) dan perubahannya setiap bulan (inflasi/deflasi) merupakan salah satu indikator statistik ekonomi yang dihasilkan oleh Badan Pusat Statistik Kota Banda Aceh. Publikasi Laju Inflasi Kota Banda Aceh 2016 merupakan publikasi tahunan yang diterbitkan oleh Badan Pusat Statistik Kota Banda Aceh. Publikasi ini memuat informasi berdasarkan data harga barang/jasa yang dihasilkan dari berbagai Survei Harga Konsumen yang dilaksanakan setiap bulan.

Data yang disajikan dalam publikasi ini meliputi angka Indeks Harga Konsumen (IHK), tingkat inflasi/deflasi, laju inflasi tahun kalender 2016 dan inflasi tahun ke tahun (*year on year*) untuk Kota Banda Aceh menurut kelompok dan subkelompok pengeluaran setiap bulan sejak Januari sampai dengan Desember 2016.

Kami mengucapkan terima kasih kepada semua pihak yang telah mendukung dan membantu penyelesaian publikasi ini. Semoga dapat bermanfaat. Saran dan kritik yang konstruktif sangat kami harapkan dari semua pihak, untuk kesempurnaan publikasi ini dimasa yang akan datang.

Banda Aceh, Juni 2017

**Kepala Badan Pusat Statistik  
Kota Banda Aceh,**

**Ir. Hamdani, M.S.M.**

# DAFTAR ISI

	Halaman
<b>KATA PENGANTAR</b>	i
<b>DAFTAR ISI</b>	ii
<b>DAFTAR GRAFIK</b>	iii
<b>DAFTAR TABEL</b>	iv
<b>DAFTAR LAMPIRAN</b>	v
<b>I. PENJELASAN UMUM</b>	1
1. PENDAHULUAN	1
2. TUJUAN	2
<b>II. KONSEP DAN DEFINISI</b>	4
1. HARGA KONSUMEN (HK)	4
2. SATUAN	4
3. JENIS BARANG DAN JASA	4
4. KUALITAS/MERK BARANG	4
5. PEDAGANG ECERAN	5
6. RELATIF HARGA	5
7. DIAGRAM TIMBANG	5
8. NILAI KONSUMSI (NK)	5
<b>III. METODOLOGI</b>	6
<b>IV. ULASAN</b>	16
<b>LAMPIRAN</b>	38

## DAFTAR GRAFIK

	Halaman
Grafik 1. Inflasi Kota Banda Aceh Tahun 2016	17
Grafik 2. Laju Inflasi Kota Banda Aceh (persen) Tahun 2016	18
Grafik 3. Laju Inflasi Per Kelompok Pengeluaran Kota Banda Aceh Tahun 2016	20

<http://www.bandaacehkota.bps.go.id>

## DAFTAR TABEL

	Halaman
Tabel 1. Bobot IHK Menurut Kelompok Hasil SBH 2012	10
Tabel 2. Bobot IHK Menurut Komponen Hasil SBH 2012	11
Tabel 3. Daftar Isian yang Digunakan dalam Pencacahan Harga Konsumen	12
Tabel 4. Perkembangan IHK dan Inflasi Umum Kota Banda Aceh, 2016 (2012=100)	17
Tabel 5. Laju Inflasi Tahun Kalender Kota Banda Aceh Menurut Kelompok dan Komponen, 2016 (2012=100)	19

## DAFTAR LAMPIRAN

	Halaman
Tabel 1.1. Indeks Harga Konsumen (IHK), Inflasi/Deflasi, Laju Inflasi Tahun Kalender dan Inflasi Tahun ke Tahun (Year On Year) Kota Banda Aceh, Bulan Januari Tahun 2016 (2012 = 100)	39
Tabel 1.2. Indeks Harga Konsumen (IHK), Inflasi/Deflasi, Laju Inflasi Tahun Kalender dan Inflasi Tahun ke Tahun (Year On Year) Kota Banda Aceh, Bulan Februari Tahun 2016 (2012 = 100)	40
Tabel 1.3. Indeks Harga Konsumen (IHK), Inflasi/Deflasi, Laju Inflasi Tahun Kalender dan Inflasi Tahun ke Tahun (Year On Year) Kota Banda Aceh, Bulan Maret Tahun 2016 (2012 = 100)	41
Tabel 1.4. Indeks Harga Konsumen (IHK), Inflasi/Deflasi, Laju Inflasi Tahun Kalender dan Inflasi Tahun ke Tahun (Year On Year) Kota Banda Aceh, Bulan April Tahun 2016 (2012 = 100)	42
Tabel 1.5. Indeks Harga Konsumen (IHK), Inflasi/Deflasi, Laju Inflasi Tahun Kalender dan Inflasi Tahun ke Tahun (Year On Year) Kota Banda Aceh, Bulan Mei Tahun 2016 (2012 = 100)	43
Tabel 1.6. Indeks Harga Konsumen (IHK), Inflasi/Deflasi, Laju Inflasi Tahun Kalender dan Inflasi Tahun ke Tahun (Year On Year) Kota Banda Aceh, Bulan Juni Tahun 2016 (2012 = 100)	44
Tabel 1.7. Indeks Harga Konsumen (IHK), Inflasi/Deflasi, Laju Inflasi Tahun Kalender dan Inflasi Tahun ke Tahun (Year On Year) Kota Banda Aceh, Bulan Juli Tahun 2016 (2012 = 100)	45
Tabel 1.8. Indeks Harga Konsumen (IHK), Inflasi/Deflasi, Laju Inflasi Tahun Kalender dan Inflasi Tahun ke Tahun (Year On Year) Kota Banda Aceh, Bulan Agustus Tahun 2016 (2012 = 100)	46

Tabel 1.9.	Indeks Harga Konsumen (IHK), Inflasi/Deflasi, Laju Inflasi Tahun Kalender dan Inflasi Tahun ke Tahun (Year On Year) Kota Banda Aceh, Bulan September Tahun 2016 (2012 = 100)	47
Tabel 1.10.	Indeks Harga Konsumen (IHK), Inflasi/Deflasi, Laju Inflasi Tahun Kalender dan Inflasi Tahun ke Tahun (Year On Year) Kota Banda Aceh, Bulan Oktober Tahun 2016 (2012 = 100)	48
Tabel 1.11.	Indeks Harga Konsumen (IHK), Inflasi/Deflasi, Laju Inflasi Tahun Kalender dan Inflasi Tahun ke Tahun (Year On Year) Kota Banda Aceh, Bulan November Tahun 2016 (2012 = 100)	49
Tabel 1.12.	Indeks Harga Konsumen (IHK), Inflasi/Deflasi, Laju Inflasi Tahun Kalender dan Inflasi Tahun ke Tahun (Year On Year) Kota Banda Aceh, Bulan Desember Tahun 2016 (2012 = 100)	50

# PENJELASAN UMUM

## 1. PENDAHULUAN

Dalam pelaksanaan pembangunan, Pemerintah memerlukan perencanaan yang akurat terhadap pembangunan yang dilakukannya. Salah satu indikator yang digunakan untuk perencanaan pembangunan di suatu daerah adalah Indeks Harga Konsumen (IHK) dan Inflasi.

Indeks Harga Konsumen (IHK) dan inflasi adalah data rutin yang disajikan oleh Badan Pusat Statistik (BPS) secara bulanan pada akhir bulan atau awal bulan berikutnya. IHK merupakan perbandingan antara nilai konsumsi masyarakat pada bulan berjalan dengan nilai konsumsi masyarakat pada tahun dasar. Perubahan IHK dari waktu ke waktu menunjukkan fluktuasi harga dari paket komoditi barang dan jasa konsumsi masyarakat.

Inflasi adalah salah satu indikator untuk melihat stabilitas ekonomi suatu wilayah atau daerah yang menunjukkan perkembangan harga barang dan jasa secara umum yang dihitung dari Indeks Harga Konsumen (IHK). Angka inflasi juga dapat digunakan sebagai salah satu indikator untuk melihat tingkat daya beli masyarakat terhadap barang dan jasa terutama lapisan masyarakat berpenghasilan tetap. Disamping itu, inflasi juga merupakan salah satu indikator pengendalian ekonomi makro yang berdampak luas terhadap berbagai indikator ekonomi lainnya.

Inflasi yang tinggi dan terus-menerus dapat menimbulkan stagnasi, yang berdampak pada sistem perekonomian yang ada. Inflasi ini dapat terjadi karena ada ketidakseimbangan antara permintaan dan penawaran dalam perekonomian. Inflasi tinggi juga dapat disebabkan oleh unsur komoditas yang diimpor. Unsur ini mengakibatkan perubahan nilai tukar yang fluktuatif dan secara tidak langsung menyebabkan perubahan struktur biaya di dalam negeri sesuai dengan kandungan material impornya. Begitu juga sebaliknya, deflasi yang terus menerus akan menimbulkan resesi dimana perekonomian mengalami kelesuan, tidak ada gairah bagi produsen barang untuk berkembang. Dari kedua sisi inilah dirasakan begitu pentingnya data yang valid untuk menggambarkan berbagai fenomena ekonomi.

## **2. TUJUAN**

Secara umum angka inflasi yang menggambarkan kecenderungan umum tentang perkembangan harga dan perubahan nilai dapat dipakai sebagai informasi dasar untuk pengambilan keputusan baik tingkat ekonomi mikro atau makro, baik fiskal maupun moneter. Pada tingkat mikro, rumah tangga/masyarakat misalnya, dapat memanfaatkan inflasi untuk dasar penyesuaian pengeluaran kebutuhan sehari-hari dengan pendapatan mereka yang relatif tetap.

Pada tingkat korporat angka inflasi dapat dipakai untuk perencanaan pembelanjaan dan kontrak bisnis. Dalam lingkup yang

lebih luas (makro) angka inflasi menggambarkan kondisi/stabilitas moneter dan perekonomian.

Secara spesifik kegunaan angka inflasi antara lain adalah untuk:

- a. Indeksasi upah dan tunjangan gaji pegawai (*Wage Indexation*)
- b. Penyesuaian Nilai Kontrak (*Contractual Payment*)
- c. Eskalasi Nilai Proyek (*Project Escalation*)
- d. Penentuan Target Inflasi (*Inflation Targeting*)
- e. Indeksasi Anggaran Pendapatan dan Belanja Negara (*Budget Indexation*)
- f. Sebagai pembagi PDB, PDRB (*GDP Deflator*)
- g. Sebagai proksi perubahan biaya hidup (*Proxy of Cost of Living*)
- h. Indikator dini tingkat bunga, valas, dan indeks harga saham.

## **KONSEP DAN DEFINISI**

### **1. HARGA KONSUMEN (HK)**

Harga Konsumen (HK) adalah harga transaksi yang terjadi antara penjual (pedagang eceran) dan pembeli (konsumen) secara eceran dengan pembayaran tunai. Eceran yang dimaksud adalah membeli suatu barang atau jasa dengan menggunakan satuan terkecil untuk dipakai/dikonsumsi.

### **2. SATUAN**

Satuan adalah ukuran jumlah barang dan jasa. Satuan dalam pencatatan data HK yang dipakai adalah satuan terkecil dan standar untuk seluruh Indonesia. Contoh: sayuran dengan satuan ikat, beras dengan satuan kg/liter, emas dengan satuan suku/gram dan sebagainya.

### **3. JENIS BARANG DAN JASA**

Barang dan jasa atau komoditi yang dimaksudkan adalah komoditi yang tercakup dalam paket komoditi kebutuhan rumah tangga yang termasuk di dalam diagram timbangan IHK hasil SBH 2012.

### **4. KUALITAS/MEREK BARANG**

Kualitas atau merek barang merupakan spesifikasi barang. Satu macam barang dan jasa umumnya mempunyai lebih dari satu kualitas/merek.

## **5. PEDAGANG ECERAN**

Pedagang eceran adalah pihak atau seseorang yang menjual barang dan jasa kepada pembeli untuk dikonsumsi sendiri, bukan untuk diperdagangkan kembali.

## **6. RELATIF HARGA**

Relatif Harga (RH) adalah rasio perbandingan harga suatu komoditi pada suatu periode waktu tertentu terhadap harga pada periode waktu sebelumnya.

## **7. NILAI KONSUMSI (NK)**

Nilai konsumsi adalah jumlah nilai yang dikeluarkan oleh rumah tangga untuk memperoleh suatu komoditi untuk dikonsumsi. Nilai konsumsi suatu komoditi merupakan perkalian harga komoditi dengan banyaknya yang dikonsumsi pada periode dasar.

Dalam Penghitungan IHK ada 2 jenis nilai konsumsi:

1. Nilai konsumsi dasar ( $P_0Q_0$ ) yang diperoleh dari hasil SBH 2012 yaitu rata-rata nilai pengeluaran rumah tangga sebulan untuk setiap jenis barang/jasa yang dikonsumsi.
2. Nilai konsumsi pada bulan berjalan ( $P_nQ_0$ ) yang diperoleh dengan jalan mengalikan harga bulan berjalan dengan kuantitas konsumsi pada tahun dasar. Di dalam praktik, perhitungannya dilakukan secara bertahap dengan jalan menggunakan Relatif Harga (RH).

## METODOLOGI

Pendapatan penduduk yang meningkat, pertumbuhan dan perkembangan ekonomi serta kemajuan teknologi menyebabkan berubahnya pola konsumsi masyarakat (penduduk) pada suatu daerah, terutama di daerah perkotaan. Kondisi ini menyebabkan cakupan barang dan jasa yang dipantau untuk penghitungan Indeks Harga Konsumen (IHK) bertambah luas dan beragam, sehingga menuntut pemutakhiran diagram timbangan IHK. Badan Pusat Statistik (BPS) melakukan Survei Biaya Hidup (SBH) terhadap beberapa kota di Indonesia, antara lain SBH tahun 1988/1989, 1996, 2002, 2007 dan 2012.

SBH 2012 dilakukan di 82 daerah perkotaan yang mencakup 33 ibukota provinsi dan 49 kabupaten/kota di Indonesia. Tujuan dari SBH 2012 adalah untuk memperbaharui diagram timbang dan paket komoditas hasil SBH 2007 yang dianggap tidak sesuai lagi untuk menggambarkan perubahan pola konsumsi masyarakat saat ini.

Secara ringkas, metode penghitungan IHK ialah sebagai berikut:

1. Dari hasil SBH, telah disusun diagram timbang, paket komoditas dan rata-rata harga per jenis barang/jasa pada periode setahun, misalnya Januari-Desember.
2. Setelah paket komoditas dan diagram timbang IHK disusun dengan menggunakan tahun dasar sama dengan 100 maka

dilakukan penghitungan IHK setiap bulan, dengan menggunakan rumus modifikasi **Laspeyres**, yaitu :

$$I_n = \frac{\sum_{i=1}^k \frac{P_{ni}}{P_{(n-1)i}} \times P_{(n-1)Q_{0i}}}{\sum_{i=1}^k P_{0i} Q_{0i}} \times 100$$

Dimana:

- $I_n$  = Indeks bulan berjalan  
 $P_{ni}$  = Harga suatu jenis barang pada bulan berjalan  
 $P_{(n-1)i}$  = Harga suatu jenis barang pada bulan sebelumnya  
 $P_{(n-1)i}Q_{0i}$  = Nilai konsumsi suatu jenis barang pada bulan sebelumnya  
 $P_{0i}Q_{0i}$  = Nilai konsumsi suatu jenis barang pada tahun dasar  
 $k$  = Jumlah jenis barang/jasa yang tercakup dalam paket komoditas kota yang bersangkutan.

$$\frac{P_{ni}}{P_{(n-1)i}} \times 100$$

= Relatif harga pada periode berjalan (ke-n) disingkat RHn = Perbandingan antara harga pada bulan ke-n ( $P_n$ ) dengan harga pada bulan sebelumnya  $P_{(n-1)}$  dikalikan 100 untuk komoditas ke-i

Selain paket komoditas dan diagram timbang IHK baru, komponen yang diperlukan dalam penghitungan IHK pada periode berjalan adalah tersedianya data harga dari seluruh komoditas yang termasuk dalam paket komoditas. Dengan tersedianya komponen penghitungan IHK tersebut selanjutnya dapat dilakukan penghitungan IHK periode berjalan dengan rumus Laspeyers diatas.

Perubahan Indeks Harga Konsumen dalam persentase yang juga disebut inflasi/deflasi untuk bulanan diperoleh dari:

$$(Inflasi/Deflasi)_n = \frac{I_n - I_{(n-1)}}{I_{(n-1)}} \times 100$$

Dimana :

$I_n$  = IHK bulan ke-n

$I_{n-1}$  = IHK bulan ke-n-1

Laju inflasi tahun kalender sebelum tahun 1998 dihitung dengan menggunakan metode kumulatif inflasi bulanan. Sedangkan sejak April 1998 sampai sekarang, laju inflasi tahun kalender dihitung dengan menggunakan metode point to point. Misalkan laju inflasi kumulatif sampai dengan bulan Maret tahun 2014 adalah sebagai berikut :

$$LI_{mar'14} = \frac{IHK \text{ Maret 2014} - IHK \text{ Desember 2013}}{IHK \text{ Desember 2013}} \times 100$$

Selanjutnya untuk menghitung indeks gabungan kota (nasional) digunakan formula sebagai berikut :

$$I_{n \text{ nas}} = \frac{\sum_{i=1}^{82} I_n W_i}{100}$$

Dimana:

$I_{n \text{ nas}}$  = Indeks nasional, bulan berjalan

$I_{ni}$  = Indeks suatu kota , bulan berjalan

$W_i$  = Penimbang kota, yaitu persentase jumlah rumah tangga di masing-masing kota terhadap jumlah rumah tangga di 82 kota.  
 $i$  = kota

Diagram timbang/bobot dari IHK memperlihatkan kepentingan relatif dari setiap komoditas barang/jasa. Bobot dari suatu komoditas merupakan perbandingan antara pengeluaran rumahtangga bulanan untuk komoditas tersebut terhadap total pengeluaran rumahtangga bulanan selama periode/tahun dasar (Januari-Desember 2012). Perubahan harga suatu komoditas yang memiliki bobot lebih besar akan mempunyai dampak yang relatif lebih besar terhadap IHK dibandingkan dengan perubahan harga yang terjadi terhadap komoditas yang memiliki bobot lebih kecil. Berdasarkan hasil SBH 2012, jumlah barang dan jasa yang harus dipantau perubahan harganya setiap bulan di Banda Aceh adalah sebanyak 383 jenis komoditi yang diklasifikasikan ke dalam 7 kelompok dan 35 subkelompok barang/jasa sbb:

Tabel 1. Bobot IHK Menurut Kelompok Hasil SBH 2012

Kelompok		Bobot IHK (%)
<b>I</b>	<b>BAHAN MAKANAN</b>	<b>20,74</b>
	a) Padi-padian, umbi-umbian dan hasilnya	
	b) Daging dan hasil-hasilnya	
	c) Ikan segar	
	d) Ikan diawetkan	
	e) Telur, susu dan hasil-hasilnya	
	f) Sayur-sayuran	
	g) Kacang-kacangan	
	h) Buah-buahan	
	i) Bumbu-bumbuan	
	j) Lemak dan minyak	
	k) Bahan makanan lainnya	
<b>II</b>	<b>MAKANAN JADI, MINUMAN, ROKOK DAN TEMBAKAU</b>	<b>16,08</b>
	(a) Makanan jadi	
	(b) Minuman yang tidak beralkohol	
	(c) Tembakau & minuman beralkohol	
<b>III</b>	<b>PERUMAHAN, AIR, LISTRIK, GAS DAN BAHAN BAKAR</b>	<b>29,65</b>
	(a) Biaya tempat tinggal	
	(b) Bahan bakar, penerangan dan air	
	(c) Perlengkapan rumah tangga	
	(d) Penyelenggaraan rumah tangga	
<b>IV</b>	<b>SANDANG</b>	<b>6,81</b>
	(a) Sandang laki-laki	
	(b) Sandang wanita	
	(c) Sandang anak-anak	
	(d) Barang pribadi dan sandang lainnya	
<b>V</b>	<b>KESEHATAN</b>	<b>4,62</b>
	(a) Jasa kesehatan	
	(b) Obat-obatan	
	(c) Jasa Perawatan jasmani	
	(d) Perawatan Jasmani dan Kosmetika	
<b>VI</b>	<b>PENDIDIKAN, REKREASI DAN OLAHRAGA</b>	<b>4,98</b>
	(a) Jasa Pendidikan	
	(b) Kursus-kursus/Pelatihan	
	(c) Perlengkapan/Peralatan pendidikan	
	(d) Rekreasi	
	(e) Olahraga	
<b>VII</b>	<b>TRANSPOR, KOMUNIKASI DAN JASA KEUANGAN</b>	<b>17,13</b>
	(a) Transpor	
	(b) Komunikasi dan pengiriman	
	(c) Sarana dan penunjang transpor	
	(d) Jasa keuangan	

Tabel 2. Bobot IHK Menurut Komponen Hasil SBH 2012

	Komponen	Bobot IHK (%)
1	Inti ( <i>Core</i> )	62,69
2	Harga Diatur Pemerintah ( <i>Administrated Price</i> )	17,33
3	Bergejolak ( <i>Volatile</i> )	19,98

### Rancangan Sampling:

Penentuan kota, pasar, dan responden secara *purposive sampling*.

### Kriteria Penentuan Komoditas:

Pedagang eceran dan tempat penjualan barang/jasa sebanyak 3 - 4 responden per komoditas di setiap lokasi pasar.

1. Jenis barang/jasa mempunyai persentase nilai konsumsi terhadap total, minimum sebesar 0,02 persen.
2. Jenis barang/jasa dikonsumsi secara luas oleh masyarakat kota tersebut.
3. Harganya dapat dipantau secara terus menerus dalam jangka waktu relatif lama.

### Satuan

Satuan komoditas dalam pengumpulan harga menggunakan satuan standar. Standarisasi satuan dilakukan dengan konversi harga.

### Waktu Pencacahan dan Observasi

Disesuaikan menurut tingkat fluktuasi harga satuan komoditi yang dapat ditetapkan mingguan, dua mingguan atau bulanan.

Indeks Harga Konsumen (IHK) merupakan hasil pengolahan data

Harga Konsumen (HK) di setiap kota terpilih. Pencacahan data meliputi jenis barang dan jasa yang umumnya banyak dikonsumsi oleh masyarakat. Data HK diperoleh dari responden/pedagang eceran terpilih.

Data harga konsumen yang digunakan dalam penghitungan IHK setiap bulan, dikumpulkan melalui Survei Harga Konsumen yang menggunakan daftar (kuesioner) dan hari pencacahan sebagai berikut:

**Tabel 3. Daftar Isian yang Digunakan dalam Pencacahan Harga Konsumen**

Jenis Daftar	Frekuensi Pencacahan	Hari Pencacahan	Lamanya
(1)	(2)	(3)	(4)
HK-1.1	Mingguan	Senin dan Selasa	2 hari
HK-1.2	2 Mingguan	Rabu dan Kamis dalam Minggu I & III	2 hari
HK-2.1	Bulanan	Mulai hari Selasa yang terdekat dengan tanggal 15, sampai dengan hari Kamis	3 hari
HK-2.2	Bulanan	Awal bulan, tanggal 5 s.d. 15	10 hari
HK-3	Bulanan	Awal bulan, tanggal 1 s.d. 10	10 hari
HK-4	Bulanan	Awal bulan, tanggal 1 s.d. 10	10 hari
HK-5	Bulanan	Awal bulan, tanggal 1 s.d. 10	10 hari
HK-6/A/B/C	Bulanan	Awal bulan, tanggal 1 s.d. 10	10 hari

#### **Penjelasan Tabel :**

##### **Daftar HK-1.1**

Daftar isian digunakan untuk mencatat data HK komoditi yang harganya sering berubah atau mempunyai fluktuasi harga relatif tinggi. Pencacahannya dilakukan pada hari Senin dan Selasa (2 hari) setiap

minggu. Khusus untuk komoditi beras, jenis kualitas yang dimonitor diperoleh dari survei khusus yaitu Survei Volume Penjualan Eceran Beras. Survei ini dilakukan dua kali dalam setahun.

### **Daftar HK-1.2**

Daftar isian ini digunakan untuk mencatat data HK komoditi yang harganya tidak sering berubah. Pencacahannya dilakukan 2 kali setiap bulan yaitu pada hari Rabu dan Kamis (2 hari) minggu I dan III. Yang disebut Minggu I adalah minggu dimana tanggal 1-nya jatuh pada hari Senin atau Selasa. Jika tanggal 1 jatuh pada hari Rabu, Kamis dan seterusnya maka tidak dianggap minggu I.

### **Daftar HK-2.1**

Daftar isian digunakan untuk mencatat data HK komoditi yang harganya sering berubah atau mempunyai fluktuasi harga relatif tinggi. Pencacahannya dilakukan pada hari Senin dan Selasa (2 hari) setiap minggu. Khusus untuk komoditi beras, jenis kualitas yang dimonitor diperoleh dari survei khusus yaitu Survei Volume Penjualan Eceran Beras. Survei ini dilakukan dua kali dalam setahun.

### **Daftar HK-2.2**

Daftar isian ini digunakan untuk mencatat HK komoditi bukan makanan. Pencacahannya dilakukan sebulan sekali mulai tanggal 5s.d15.

### **Daftar HK-3**

Daftar isian ini digunakan untuk mencatat data HK komoditi tarip jasa-jasa, bahan bangunan, perlengkapan rumahtangga, alat elektronik, suku cadang kendaraan dan sebagainya. Pencacahannya dilakukan sebulan sekali dimulai tanggal 1 s.d. 10.

### **Daftar HK-4**

Daftar isian ini digunakan untuk mencatat harga sewa dan kontrak rumah. Pencacahannya dilakukan sebulan sekali dimulai tanggal 1 s.d. tanggal 10. Kualitas rumah yang dimonitor harga sewa/kontraknya diperoleh dari hasil survei yang dinamakan survei sewa dan kontrak rumah yang dilaksanakan secara insidentil.

### **Daftar HK-5**

Daftar isian ini digunakan untuk mencatat tarif/upah pembantu rumah tangga saja. Pencacahannya dilakukan sebulan sekali mulai tanggal 1 s.d. tanggal 10.

Klasifikasi pembantu rumah tangga yang dimonitor juga diperoleh dari survei pembantu rumah tangga yang dilakukan secara insidentil.

## **Daftar HK 6A, B dan C**

Daftar isian ini digunakan untuk mencatat uang sekolah maupun uang kuliah. Daftar ini terdiri dari 3 macam, yaitu daftar HK 6A untuk mencatat uang sekolah dasar atau yang setingkat, daftar HK 6B untuk mencatat uang sekolah menengah (SLTP dan SMU) atau setingkat dan daftar HK 6C untuk mencatat uang kuliah tingkat perguruan tinggi atau akademi.

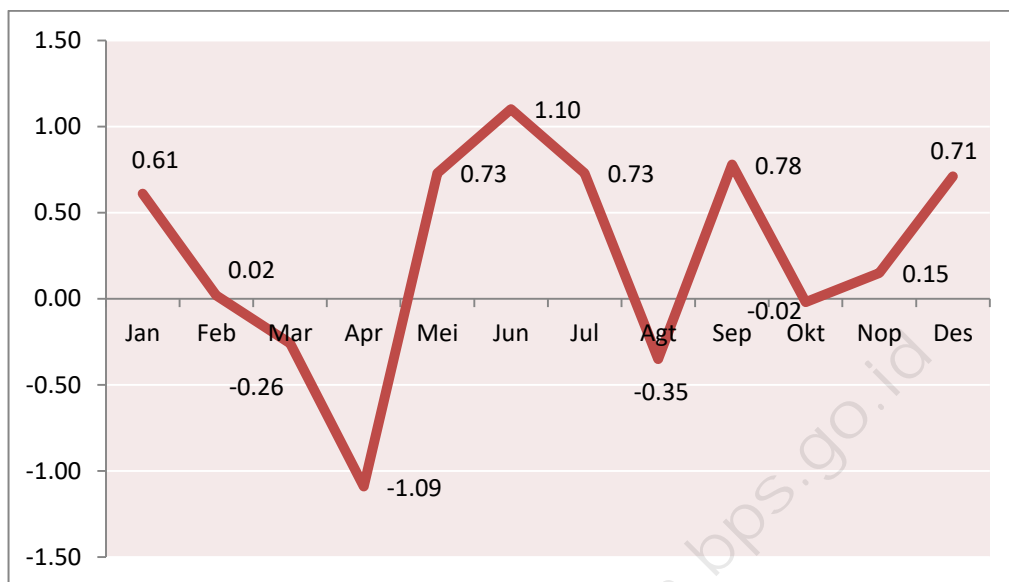
Pencacahannya dilakukan sebulan sekali dimulai tanggal 1 s.d. tanggal 10. Kualitas sekolah yang dimonitor uang sekolahnya diperoleh dari hasil survei uang sekolah yang juga dilaksanakan secara insidental.

## ULASAN

Pada tahun 2016 penghitungan inflasi menggunakan tahun dasar hasil SBH 2012, dimana tahun-tahun sebelumnya menggunakan tahun dasar hasil SBH 2007. Perkembangan harga berbagai komoditas barang dan jasa secara umum mengalami kenaikan. Laju Inflasi tahun ini yang diukur dari perubahan Indeks Harga Konsumen (IHK) adalah sebesar 6,24 persen (Tahun 2012=100). Inflasi ditandai dengan kenaikan Indeks Harga Konsumen dari 116,30 pada bulan Desember 2015 menjadi 119,94 pada bulan Desember 2016.

Sepanjang tahun 2016, angka inflasi terlihat cukup fluktuatif. Tercatat ada delapan kejadian inflasi dan empat kejadian deflasi. Inflasi terjadi pada bulan Januari, Februari, Mei, Juni, Juli, September, November, dan Desember. Pada bulan Juni, inflasi Kota Banda Aceh menunjukkan angka tertinggi, yaitu 1,10 persen. Komoditi yang menyumbang inflasi terbesar dalam bulan ini adalah daging ayam ras. Inflasi terendah terjadi pada bulan Februari (0,02 persen) dan deflasi terendah terjadi pada bulan April (1,09 persen).

**Grafik 1. Inflasi Kota Banda Aceh Tahun 2016**

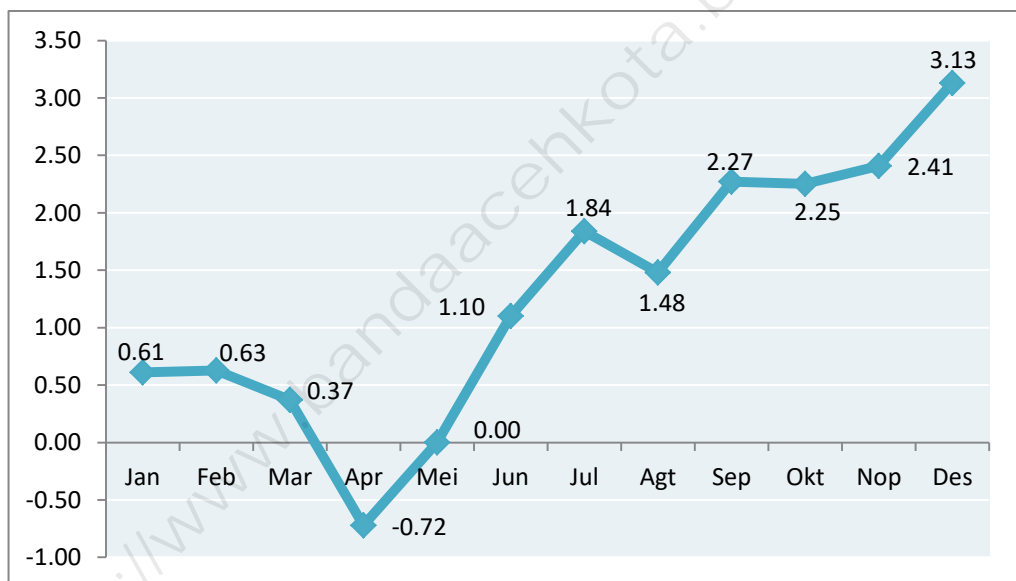


**Tabel 4. Perkembangan IHK dan Inflasi Umum Kota Banda Aceh, 2016 (2012=100)**

Bulan	IHK	Inflasi (%)	Laju Inflasi	
			Tahun Kalender (%)	Tahun ke Tahun (%)
(1)	(2)	(3)	(4)	(5)
Januari	117,01	0,61	0,61	1,79
Februari	117,03	0,02	0,63	2,74
Maret	116,73	-0,26	0,37	3,10
April	115,46	-1,09	-0,72	1,90
Mei	116,30	0,73	0,00	2,12
Juni	117,58	1,10	1,10	2,01
Juli	118,44	0,73	1,84	2,14
Agustus	118,02	-0,35	1,48	2,00
September	118,94	0,78	2,27	3,17
Oktober	118,92	-0,02	2,25	3,04
November	119,10	0,15	2,41	2,97
Desember	119,94	0,71	3,13	3,13

Laju inflasi tahun kalender Kota Banda Aceh berdasarkan perubahan IHK bulan Desember 2016 terhadap bulan Desember 2015 untuk Kota Banda Aceh adalah sebesar 3,13 persen. Angka ini menurun dibandingkan dengan tahun sebelumnya yang mencapai 1,27 persen. Laju inflasi tertinggi selama tahun 2016 terjadi pada bulan Desember sebesar 3,13 persen, sedangkan laju inflasi terendah terjadi pada bulan Maret sebesar 0,37 persen.

**Grafik 2. Laju Inflasi Kota Banda Aceh (persen), 2016**



Dari 7 kelompok, terdapat 5 kelompok yang mengalami inflasi pada tahun 2016, yaitu Kelompok Bahan Makanan dengan nilai inflasi sebesar 9,76 persen, Makanan Jadi, Minuman, Rokok dan Tembakau sebesar 5,69 persen, Sandang sebesar 4,75 persen, Kesehatan sebesar 1,71 persen, Pendidikan, Rekreasi dan Olahraga sebesar 2,97 persen. Sementara itu 2 kelompok yang mengalami deflasi yaitu Kelompok

Perumahan, Air, Listrik, Gas dan Bahan Bakar sebesar 0,09 dan Transpor, Komunikasi dan Jasa Keuangan sebesar 2,22 persen. Menurut Komponen, sumbangan inflasi Kota Banda Aceh tahun 2016 ialah komponen yang harganya diatur pemerintah 0,32 persen), komponen bergejolak 10,84 persen), komponen inti (1,5 persen).

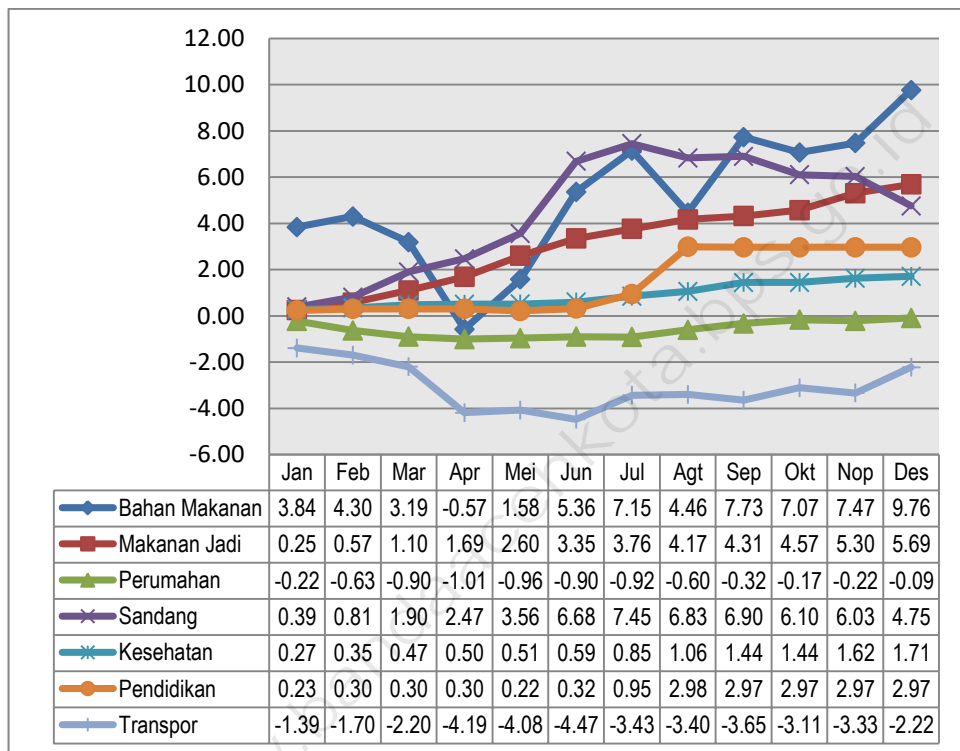
**Tabel 5. Laju Inflasi Tahun Kalender Kota Banda Aceh Menurut Kelompok dan Komponen Tahun 2016 (2012=100)**

Kelompok/Komponen	Laju Inflasi Tahun Kalender (%)
(1)	(2)
<b><u>Kelompok</u></b>	
Bahan Makanan	9.76
Makanan Jadi, Minuman, Rokok & Tembakau	5.69
Perumahan, Air, Listrik, Gas & Bahan Bakar	-0.09
Sandang	4.75
Kesehatan	1.71
Pendidikan, Rekreasi & Olahraga	2.97
Transpor, Komunikasi & Jasa Keuangan	-2.22
<b><u>Komponen</u></b>	
Inti ( <i>Core</i> )	1.50
Harga Diatur Pemerintah ( <i>Administered Priced</i> )	0.32
Bergejolak ( <i>Volatile</i> )	10.84

Menurut Kelompok Pengeluaran, sumbangan inflasi Kota Banda Aceh tahun 2016 berasal dari kelompok Bahan Makanan yaitu cumi-cumi sebesar 0,4281 persen dan kelompok Makanan Jadi, Minuman, Rokok dan Tembakau, yaitu rokok kretek filter sebesar 0,3678 persen. Sedangkan

komoditi yang dominan memberikan sumbangan terhadap deflasi adalah Bensin (0,6096 persen),

**Grafik 3. Laju Inflasi Per Kelompok Pengeluaran Kota Banda Aceh Tahun 2016**



**Laju Inflasi Kota Banda Aceh Sepanjang Tahun 2016, dirinci sebagai berikut:**

**1. Januari 2016 inflasi sebesar 0,61 persen**

Inflasi yang terjadi di Kota Banda Aceh pada Bulan Januari 2016 secara umum disebabkan oleh kenaikan harga pada kelompok Bahan Makanan dengan inflasi sebesar 3,84 persen, diikuti oleh Kelompok Sandang sebesar 0,39 persen, Kelompok Kesehatan sebesar 0,27 persen, Kelompok Makanan Jadi, Minuman, Rokok dan Tembakau sebesar 0,25

persen, dan Kelompok Pendidikan, Rekreasi dan Olah Raga sebesar 0,23 persen. Sementara itu, Kelompok Transpor, Komunikasi dan Jasa Keuangan mengalami deflasi sebesar 1,39 persen dan Kelompok Perumahan, Air, Listrik, Gas dan Bahan Bakar sebesar 0,22 persen.

Dari 100 jenis barang dan jasa yang mengalami perubahan harga untuk Kota Banda Aceh di bulan Januari 2016, 58 jenis barang dan jasa menunjukkan adanya kenaikan dan 42 jenis barang dan jasa mengalami penurunan harga. Tingkat inflasi tahun kalender (Januari) 2016 Kota Banda Aceh sebesar 0,61 persen dan tingkat inflasi year on year (Januari 2016 terhadap Januari 2015) sebesar 1,79 persen. Sedangkan tingkat inflasi tahun kalender (Januari) 2015 sebesar 0,1 persen dan tingkat inflasi year on year (Januari 2015 terhadap Januari 2014) sebesar 5,97 persen.

Beberapa komoditas yang memberikan andil tinggi terhadap terjadinya inflasi bulan Januari 2016 antara lain adalah: Tongkol/Ambu-ambu sebesar 0,4591 persen, Bawang Merah dengan andil sebesar 0,1154 persen, Tarif Listrik sebesar 0,1049 persen, Daging Ayam Ras sebesar 0,0932 persen, Cumi-cumi sebesar 0,0824 persen, Dencis sebesar 0,0626 persen, Beras sebesar 0,0587 persen, Telur Ayam Ras sebesar 0,0489 persen, Semangka dengan andil sebesar 0,0427 persen dan Kentang dengan andil sebesar 0,0296 persen.

Sementara itu beberapa komoditas yang mengalami penurunan harga antara lain adalah: Bensin sebesar minus 0,2168 persen, Uang Basah sebesar minus 0,1695 persen, Semen sebesar minus 0,0698 persen, Besi Beton sebesar minus 0,061 persen, Angkutan Udara sebesar minus 0,0381 persen, Cabai Merah sebesar minus 0,0336 persen, Cat Tembok dengan andil sebesar minus 0,0281 persen, Cabai Rawit dengan andil sebesar minus 0,0191 persen, Kangkung dengan andil sebesar minus 0,0142 persen, dan Jeruk dengan andil sebesar minus 0,0093 persen.

## **2. Februari 2016 inflasi sebesar 0,02 persen**

Pada bulan Februari 2016 di Kota Banda Aceh terjadi inflasi sebesar 0,02 persen. Inflasi yang terjadi di Kota Banda Aceh secara umum disebabkan oleh kenaikan harga pada Kelompok Bahan Makanan dengan inflasi sebesar 0,44 persen, Kelompok Makanan Jadi, Minuman, Rokok dan Tembakau sebesar 0,32 persen, Kelompok Pendidikan, Rekreasi dan Olah Raga inflasi dan Kelompok Kesehatan masing-masing sebesar 0,07 persen. Sementara itu, Kelompok Perumahan, Air, Listrik, Gas dan Bahan Bakar mengalami deflasi sebesar 0,41 persen dan Kelompok Transpor, Komunikasi dan Jasa Keuangan sebesar 0,31 persen.

Dari 98 jenis barang dan jasa yang mengalami perubahan harga untuk Kota Banda Aceh di bulan Februari 2016, 51 jenis barang dan jasa menunjukkan adanya kenaikan dan 47 jenis barang dan jasa mengalami

penurunan harga. Beberapa komoditas yang memberikan andil tinggi terhadap terjadinya inflasi bulan Februari 2016 antara lain adalah: Ugang Basah dengan andil sebesar 0,2177 persen, Emas Perhiasan sebesar 0,0387 persen, Cumi-cumi sebesar 0,0322 persen, Tongkol sebesar 0,0318 persen, Rokok Kretek Filter sebesar 0,0278 persen, Cabai Merah sebesar 0,0260 persen, Minyak Goreng dengan andil sebesar 0,0231 persen, Kentang dengan andil sebesar 0,0228 persen, Bayam dengan andil sebesar 0,0169 persen, dan Ayam Hidup dengan andil sebesar 0,0149 persen.

Sementara itu beberapa komoditas yang mengalami penurunan harga antara lain adalah Tarif Listrik dengan andil sebesar minus 0,1077 persen, Bawang Merah sebesar minus 0,0912 persen, Jeruk sebesar minus 0,0482 persen, Telur Ayam Ras sebesar minus 0,0432 persen, Pepaya sebesar minus 0,0424 persen, Bensin sebesar minus 0,0404 persen, Kembang sebesar minus 0,0311 persen, Dencis sebesar minus 0,0275 persen, Salak dengan andil sebesar minus 0,0252 persen dan Angkutan Udara dengan andil sebesar minus 0,0226 persen.

### **3. Maret 2016 deflasi sebesar 0,26 persen**

Pada bulan Maret 2016, terjadi deflasi di Kota Banda Aceh sebesar 0,26 persen. Secara umum, deflasi disebabkan oleh penurunan harga pada Kelompok Bahan Makanan dengan deflasi sebesar 1,06 persen, diikuti Kelompok Transpor, Komunikasi dan Jasa Keuangan sebesar 0,51 persen,

dan Kelompok Perumahan, Air, Listrik, Gas dan Bahan Bakar sebesar 0,27 persen. Sementara itu, Kelompok Sandang mengalami deflasi sebesar 1,09 persen, Kelompok Makanan Jadi, Minuman, Rokok dan Tembakau sebesar 0,52 persen, dan Kelompok Kesehatan sebesar 0,13 persen. Sedangkan Kelompok Pendidikan, Rekreasi dan Olah Raga tidak mengalami perubahan indeks.

Dari 86 jenis barang dan jasa yang mengalami perubahan harga untuk Kota Banda Aceh di bulan Maret 2015, 39 jenis barang dan jasa menunjukkan adanya kenaikan dan 47 jenis barang dan jasa mengalami penurunan harga. Beberapa komoditas yang memberikan andil tinggi terhadap terjadinya deflasi bulan Maret 2016 antara lain adalah: Beras dengan andil sebesar minus 0,0595 persen, Tomat Sayur sebesar minus 0,1211 persen, Tongkol sebesar minus 0,1114 persen, Daging Ayam Ras sebesar minus 0,0904 persen, Angkutan Udara sebesar minus 0,0809 persen, Cumi-cumi sebesar minus 0,0643 persen, Besi Beton sebesar minus 0,049 persen, Tomat Buah sebesar minus 0,0348 persen, Telur Ayam Ras dengan andil sebesar minus 0,0278 persen dan Tarif Listrik dengan andil sebesar minus 0,0264 persen.

Sementara itu beberapa komoditas yang mengalami kenaikan harga antara lain adalah Cabai Merah dengan andil sebesar 0,1148 persen, Jeruk sebesar 0,1123 persen, Udang Basah sebesar 0,0837 persen, Emas Perhiasan sebesar 0,0637 persen, Bawang Merah sebesar 0,0512

persen, Gulai sebesar 0,0471 persen, Juice Buah dengan andil sebesar 0,0208 persen, Salak dengan andil sebesar 0,0207 persen, Cabai Hijau dengan andil sebesar 0,0165 persen, dan Minyak Goreng dengan andil sebesar 0,0158 persen.

#### **4. April 2016 deflasi sebesar 1,09 persen**

Pada bulan April 2016, harga berbagai komoditas di Kota Banda Aceh secara umum menunjukkan adanya penurunan. Deflasi terbesar terjadi pada Kelompok Bahan Makanan yaitu sebesar 3,65 persen, Kelompok Transpor, Komunikasi dan Jasa Keuangan sebesar 2,03 persen, diikuti oleh Kelompok Perumahan, Air, Listrik, Gas dan Bahan Bakar inflasi sebesar 0,11 persen. Sementara itu, Kelompok Makanan Jadi, Minuman, Rokok dan Tembakau inflasi sebesar 0,58 persen, Kelompok Sandang sebesar 0,55 persen, dan Kelompok Kesehatan sebesar 0,03 persen. Sedangkan Kelompok Pendidikan, Rekreasi dan Olah Raga tidak mengalami perubahan indeks.

Dari 89 jenis barang dan jasa yang mengalami perubahan harga untuk Kota Banda Aceh di bulan April 2015, 47 jenis barang dan jasa menunjukkan adanya kenaikan dan 42 jenis barang dan jasa mengalami penurunan harga. Beberapa komoditas yang memberikan andil tinggi terhadap terjadinya deflasi bulan April 2016 antara lain adalah: Tongkol/Ambu-ambu dengan andil sebesar minus 0,4256 persen, Bensin sebesar minus 0,3515 persen, Daging Ayam Ras sebesar minus 0,2737

persen, Cabai Merah sebesar minus 0,1426 persen, Beras sebesar minus 0,1236 persen, Kembang sebesar minus 0,0815 persen, Ugang Basah dengan andil sebesar minus 0,0791 persen, Dencis dengan andil sebesar minus 0,046 persen, Tarif Listrik dengan andil sebesar minus 0,0411 persen, dan Cumi-cumi dengan andil sebesar minus 0,0387 persen.

Sementara itu beberapa komoditas yang mengalami kenaikan harga antara lain adalah Jeruk dengan andil sebesar 0,1125 persen, Rokok Kretek Filter sebesar 0,0742 persen, Bawang Merah sebesar 0,0646 persen, Tomat Sayur sebesar 0,0594 persen, Minyak Goreng sebesar 0,0567 persen, Apel sebesar 0,0514 persen, Pir sebesar 0,0393 persen, Emas Perhiasan sebesar 0,0366 persen, Pepaya dengan andil sebesar 0,0282 persen dan Telur Ayam Ras dengan andil sebesar 0,0169 persen.

#### **5. Mei 2016 inflasi sebesar 0,73 persen**

Pada bulan Mei 2016, harga berbagai komoditas di Kota Banda Aceh secara umum menunjukkan adanya kenaikan. Inflasi yang terjadi di Kota Banda Aceh secara umum disebabkan oleh kenaikan harga pada Kelompok Bahan Makanan dengan inflasi sebesar 2,17 persen, diikuti oleh Kelompok Sandang sebesar 1,07 persen, Kelompok Makanan Jadi, Minuman, Rokok dan Tembakau sebesar 0,09 persen, Kelompok Transpor, Komunikasi dan Jasa Keuangan mengalami deflasi sebesar 0,12 persen, Kelompok Perumahan, Air, Listrik, Gas dan Bahan Bakar inflasi sebesar 0,05 persen dan Kelompok Kesehatan sebesar 0,01 persen.

Sementara itu, hanya Kelompok Pendidikan, Rekreasi dan Olah Raga yang mengalami deflasi sebesar 0,09 persen.

Dari 95 jenis barang dan jasa yang mengalami perubahan harga untuk Kota Banda Aceh di bulan Mei 2016, 73 jenis barang dan jasa menunjukkan adanya kenaikan dan 32 jenis barang dan jasa mengalami penurunan harga. Beberapa komoditas yang memberikan andil tinggi terhadap terjadinya inflasi bulan Mei 2016 antara lain adalah: Apel dengan andil sebesar 0,1639 persen, Cumi-cumi sebesar 0,1304 persen, Dencis sebesar 0,0650 persen, Daging Ayam Ras sebesar 0,0617 persen, Jeruk sebesar 0,0547 persen, Pir sebesar 0,0509 persen, Rokok Kretek sebesar 0,0485 persen, Emas Perhiasan sebesar 0,0478 persen, Cabai Merah dengan andil sebesar 0,0414 persen dan Gula Pasir dengan andil sebesar 0,0404 persen.

Sementara itu beberapa komoditas yang mengalami penurunan harga antara lain adalah Udang Basah dengan andil sebesar minus 0,0616 persen, Tongkol sebesar minus 0,0323 persen, Bawang Merah sebesar minus 0,0218 persen, Tomat Buah sebesar minus 0,0209 persen, Bandeng sebesar minus 0,0186 persen, Tomat Sayur sebesar minus 0,0183 persen, Salak dengan andil sebesar minus 0,0115 persen, Cabai Hijau dengan andil sebesar minus 0,0113 persen, Tarif Listrik dengan andil sebesar minus 0,0104 persen, dan Emping Mentah dengan andil sebesar minus 0,0064 persen.

## **6. Juni 2016 inflasi sebesar 1,10 persen**

Pada Bulan Juni 2016, inflasi di Kota Banda Aceh terjadi pada hampir seluruh kelompok komoditi kecuali Kelompok Transpor, Komunikasi dan Jasa Keuangan. Inflasi terbesar terjadi pada Kelompok Bahan Makanan yaitu sebesar 3,72 persen, diikuti oleh Kelompok Sandang sebesar 3,01 persen, Kelompok Makanan Jadi, Minuman, Rokok dan Tembakau sebesar 0,73 persen, Kelompok Pendidikan, Rekreasi dan Olah Raga sebesar 0,1 persen, Kelompok Kesehatan sebesar 0,08 persen, dan Kelompok Perumahan, Air, Listrik, Gas dan Bahan Bakar inflasi sebesar 0,06 persen. Sementara itu, Kelompok Transpor, Komunikasi dan Jasa Keuangan mengalami deflasi sebesar 0,41 persen.

Dari 146 jenis barang dan jasa yang mengalami perubahan harga untuk Kota Banda Aceh di bulan Juni 2016, 114 jenis barang dan jasa menunjukkan adanya kenaikan dan 32 jenis barang dan jasa mengalami penurunan harga. Beberapa komoditas yang memberikan andil tinggi terhadap terjadinya inflasi bulan Juni 2016 antara lain adalah: Cumi-cumi dengan andil sebesar 0,259 persen, Daging Ayam Ras sebesar 0,1906 persen, Tongkol sebesar 0,1121 persen, Wortel sebesar 0,0882 persen, Pir sebesar 0,0742 persen, Ayam Hidup sebesar 0,0675 persen, Kembung sebesar 0,0492 persen, Rokok Kretek sebesar 0,0375 persen, Apel dengan andil sebesar 0,0344 persen dan Baju Muslim dengan andil sebesar 0,0343 persen.

Sementara itu beberapa komoditas yang mengalami penurunan harga antara lain adalah Jeruk dengan andil sebesar minus 0,1052 persen, Tomat Sayur sebesar minus 0,0855 persen, Angkutan Udara sebesar minus 0,0474 persen, Tomat Buah sebesar minus 0,0454 persen, Cabai Merah sebesar minus 0,045 persen, Bawang Merah sebesar minus 0,0382 persen, Semangka dengan andil sebesar minus 0,0356 persen, Papan dengan andil sebesar minus 0,0216 persen, Telepon Seluler dengan andil sebesar minus 0,0213 persen, dan Kayu Balokan dengan andil sebesar minus 0,0087 persen.

#### **7. Juli 2016 inflasi sebesar 0,73 persen**

Pada bulan Juli 2016 yang bertepatan dengan Bulan Ramadhan dan Hari Raya Idul Fitri 1436 H, harga berbagai komoditas di Kota Banda Aceh secara umum menunjukkan adanya kenaikan. Inflasi yang terjadi secara umum disebabkan oleh kenaikan harga pada Kelompok Bahan Makanan dengan inflasi sebesar 1,7 persen, diikuti Kelompok Transpor, Komunikasi dan Jasa Keuangan sebesar 1,09 persen, Kelompok Sandang sebesar 0,71 persen, Kelompok Pendidikan, Rekreasi dan Olah Raga sebesar 0,63 persen, Kelompok Makanan Jadi Minuman dan Tembakau sebesar 0,4 persen, dan Kelompok Kesehatan sebesar 0,25 persen. Sementara itu, Kelompok Perumahan, Air, Listrik, Gas dan Bahan Bakar mengalami deflasi sebesar 0,02 persen.

Dari 114 jenis barang dan jasa yang mengalami perubahan harga untuk Kota Banda Aceh di bulan Juli 2016, 72 jenis barang dan jasa menunjukkan adanya kenaikan dan 42 jenis barang dan jasa mengalami penurunan harga. Beberapa komoditas yang memberikan andil tinggi terhadap terjadinya inflasi bulan Juni 2016 antara lain adalah: Udang Basah dengan andil inflasi sebesar 0,1098 persen, Daging Ayam Ras sebesar 0,1054 persen, Pir dengan andil inflasi sebesar 0,1027 persen, Angkutan Udara dengan andil sebesar 0,0989 persen, Tongkol dengan andil sebesar 0,0978 persen, Telepon Seluler sebesar 0,088 persen, Pepaya sebesar 0,0524 persen, Emas Perhiasan sebesar 0,0488 persen, Gula Pasir sebesar 0,0402 persen, dan Kembang dengan andil sebesar 0,0398 persen.

Sementara itu beberapa komoditas yang mengalami penurunan harga antara lain adalah Ayam Hidup dengan andil sebesar minus 0,0519 persen, Daging Sapi sebesar minus 0,0342 persen, Wortel sebesar minus 0,0325 persen, Dencis sebesar minus 0,0274 persen, Cumi-cumi sebesar minus 0,0264 persen, Papan sebesar minus 0,0186 persen, Semen sebesar minus 0,0136 persen, Buah Melinjo sebesar minus 0,0104 persen, Besi Beton sebesar minus 0,0078 persen dan Cabai Hijau sebesar minus 0,007 persen.

## **8. Agustus 2016 deflasi sebesar 0,35 persen**

Pada bulan Agustus 2016 harga beberapa komoditas di Kota Banda Aceh secara umum menunjukkan adanya penurunan. Deflasi yang terjadi di Kota Banda Aceh disebabkan oleh turunnya harga pada Kelompok Bahan Makanan sebesar 2,51 persen dan Kelompok Sandang sebesar 0,58 persen. Kelompok Pendidikan, Rekreasi dan Olah Raga mengalami inflasi sebesar 2,02 persen, diikuti Kelompok Makanan Jadi, Minuman, Rokok dan Tembakau sebesar 0,4 persen, Kelompok Perumahan, Air, Listrik, Gas dan Bahan Bakar sebesar 0,32 persen, Kelompok Kesehatan sebesar 0,21 persen, dan Kelompok Transportasi, Komunikasi dan Jasa Keuangan sebesar 0,03 persen.

Dari 100 jenis barang dan jasa yang mengalami perubahan harga untuk Kota Banda Aceh di bulan Agustus 2016, 49 jenis barang dan jasa menunjukkan adanya kenaikan dan 51 jenis barang dan jasa mengalami penurunan harga. Beberapa komoditas yang memberikan andil tinggi terhadap terjadinya deflasi bulan Agustus 2016 antara lain adalah: Uang Basah dengan andil sebesar minus 0,2067 persen, Pir dengan andil sebesar minus 0,1835 persen, Apel dengan andil sebesar minus 0,1494 persen, Pepaya sebesar minus 0,0853 persen, Wortel sebesar minus 0,0391 persen, Baju Muslim dengan andil sebesar minus 0,0337 persen, Jeruk Nipis sebesar minus 0,0285 persen, Gula Pasir sebesar minus

0,0255 persen, Cumi-cumi sebesar minus 0,0253 persen dan Daging Sapi masing-masing sebesar minus 0,0207 persen.

Sementara itu beberapa komoditas yang mengalami kenaikan harga antara lain adalah Sekolah Menengah Pertama dengan andil sebesar 0,0508 persen, Rokok Kretek Filter sebesar 0,05 persen, Tarif Listrik sebesar 0,0482 persen, Cabai Merah sebesar 0,0378 persen, Cabai Rawit sebesar 0,0366 persen, Cabai Hijau sebesar 0,0352 persen, Akademi/Perguruan Tinggi sebesar 0,0319 persen, Dencis sebesar 0,317 persen, Telur Ayam Ras sebesar 0,0271 persen dan Nasi Dengan Lauk sebesar 0,0211 persen.

#### **9. September 2016 inflasi sebesar 0,78 persen**

Pada bulan September 2016 harga berbagai komoditas di Kota Banda Aceh secara umum menunjukkan adanya kenaikan. Inflasi yang terjadi di Kota Banda Aceh disebabkan oleh kenaikan harga pada Kelompok Bahan Makanan dengan inflasi sebesar 3,13 persen, diikuti Kelompok Kesehatan sebesar 0,38 persen, Kelompok Perumahan, Air, Listrik, Gas dan Bahan Bakar Lainnya sebesar 0,28 persen, Kelompok Makanan Jadi, Minuman, Rokok & Tembakau sebesar 0,14 persen dan Kelompok Sandang sebesar 0,07 persen. Sementara itu, Kelompok Transportasi, Komunikasi dan Jasa Keuangan mengalami deflasi sebesar 0,26 persen dan Kelompok Pendidikan, Rekreasi dan Olah Raga sebesar 0,02 persen.

Dari 104 jenis barang dan jasa yang mengalami perubahan harga untuk Kota Banda Aceh di bulan September 2016, 75 jenis barang dan jasa menunjukkan adanya kenaikan dan 29 jenis barang dan jasa mengalami penurunan harga. Beberapa komoditas yang memberikan andil tinggi terhadap terjadinya inflasi bulan September 2016 antara lain adalah: Cabai Merah dengan andil sebesar 0,2668 persen, Tongkol sebesar 0,1829 persen, Cabai Rawit sebesar 0,0599 persen, Cumi-cumi sebesar 0,0598 persen, Cabai Hijau sebesar 0,0504 persen, Semangka sebesar 0,0421 persen, Minyak Goreng sebesar 0,0413 persen, Udang Basah sebesar 0,0404 persen, Salak sebesar 0,0395 persen, dan Semen sebesar 0,0381 persen.

Sementara itu beberapa komoditas yang mengalami penurunan harga antara lain adalah Daging Ayan Ras dengan andil sebesar minus 0,0902 persen, Pir sebesar minus 0,0736 persen, Angkutan Udara sebesar minus 0,0647 persen, Jeruk sebesar minus 0,0453 persen, Gula Pasir sebesar minus 0,0392 persen, Ayam Hidup sebesar minus 0,0295 persen, Apel sebesar minus 0,0284 persen, Emas Perhiasan sebesar minus 0,0155 persen, Ketimun sebesar minus 0,0072 persen dan Wortel sebesar minus 0,0068 persen.

#### **10. Oktober 2016 deflasi sebesar 0,02 persen**

Pada bulan Oktober 2016 harga berbagai komoditas di Kota Banda Aceh secara umum menunjukkan adanya sedikit kenaikan. Inflasi yang

terjadi di Kota Banda Aceh disebabkan oleh kenaikan harga pada Kelompok Transportasi, Komunikasi dan Jasa Keuangan dengan inflasi sebesar 0,56 persen, diikuti Kelompok Makanan Jadi, Minuman, dan Rokok sebesar 0,25 persen, dan Kelompok Perumahan, Air, Listrik, Gas dan Bahan Bakar Lainnya sebesar 0,15 persen. Sementara itu, Kelompok Sandang dan Kelompok Bahan Makanan mengalami deflasi masing-masing sebesar 0,75 persen dan 0,62 persen. Sedangkan Kelompok Pendidikan, Rekreasi dan Olah Raga serta Kelompok Kesehatan tidak mengalami perubahan indeks.

Dari 84 jenis barang dan jasa yang mengalami perubahan harga untuk Kota Banda Aceh di bulan Oktober 2016, 44 jenis barang dan jasa menunjukkan adanya kenaikan dan 40 jenis barang dan jasa mengalami penurunan harga. Beberapa komoditas yang memberikan andil tinggi terhadap terjadinya deflasi bulan Oktober 2016 antara lain adalah: Kembung dengan andil sebesar minus 0,0906 persen, Cumi-cumi sebesar minus 0,0792 persen, Udang Basah sebesar minus 0,0655 persen, Emas Perhiasan minus 0,0641 persen, Cabai Rawit sebesar minus 0,0608 persen, Jeruk sebesar minus 0,0501 persen, Semangka sebesar minus 0,0418 persen, Minyak Goreng sebesar minus 0,0321 persen, Bandeng sebesar minus 0,0284 persen dan Jeruk Nipis sebesar minus 0,0248 persen.

Sementara itu beberapa komoditas yang mengalami kenaikan harga antara lain adalah Cabai Merah dengan andil sebesar 0,1806 persen, Angkutan Udara sebesar 0,0889 persen, Daging Ayam Ras sebesar 0,584 persen, Beras sebesar 0,053 persen, Tarif Listrik sebesar 0,0489 persen, Bayam sebesar 0,0431 persen, Rokok Kretek Filter sebesar 0,0373 persen, Pir sebesar 0,0365 persen, Tongkol sebesar 0,0279 persen dan Ayam Hidup sebesar 0,022 persen.

#### **11. November 2016 inflasi sebesar 0,15 persen**

Pada bulan November 2016 harga beberapa komoditas di Kota Banda Aceh secara umum menunjukkan kenaikan. Inflasi yang terjadi di Kota Banda Aceh disebabkan oleh kenaikan harga pada Kelompok Makanan Jadi, Minuman, Rokok & Tembakau inflasi 0,70 persen, Kelompok Bahan Makanan sebesar 0,38 persen dan Kelompok Kesehatan inflasi 0,18 persen. Sementara itu, Kelompok Transportasi, Komunikasi dan Jasa Keuangan dengan deflasi sebesar 0,23 persen, Kelompok Sandang sebesar 0,07 persen dan Kelompok Perumahan, Air, Listrik, Gas dan Bahan Bakar Lainnya dengan inflasi sebesar 0,05 persen. Kelompok Pendidikan, Rekreasi dan Olah Raga tidak mengalami perubahan indeks.

Dari 83 jenis barang dan jasa yang mengalami perubahan harga untuk Kota Banda Aceh di bulan November 2016, 42 jenis barang dan jasa menunjukkan adanya kenaikan dan 41 jenis barang dan jasa mengalami penurunan harga. Beberapa komoditas yang memberikan andil tinggi

terhadap terjadinya inflasi bulan November 2016 antara lain adalah Cabai Rawit dengan andil sebesar 0,0956 persen, Tomat Sayur dengan sebesar 0,0912 persen, Cabai Merah sebesar 0,0603 persen, Jeruk sebesar 0,0585 persen, Beras sebesar 0,0494 persen, Rokok Kretek Filter sebesar 0,0431 persen, Tomat Buah sebesar 0,0419 persen, Mie sebesar 0,0273, Daging Ayam Ras sebesar 0,0255 persen dan Teri sebesar 0,0227 persen.

Sementara itu beberapa komoditas yang mengalami penurunan harga antara lain adalah Tongkol dengan andil sebesar minus 0,1705 persen, Pepaya sebesar minus 0,0515 persen, Angkutan Udara sebesar minus 0,0403 persen, Telur Ayam Ras minus 0,0335 persen, Rambe sebesar minus 0,0243 persen, Kembung sebesar minus 0,0209 persen, Cumi-cumi sebesar minus 0,0198 persen, Pir sebesar minus 0,0183 persen, Udang Basah sebesar minus 0,0161 persen dan Apel sebesar minus 0,0149 persen.

## **12. Desember 2016 inflasi sebesar 0,71 persen**

Pada bulan Desember 2016 harga berbagai komoditas di Kota Banda Aceh secara umum menunjukkan kenaikan. Inflasi yang terjadi di Kota Banda Aceh disebabkan oleh Kelompok Bahan Makanan inflasi sebesar 2,13 persen, diikuti Kelompok Transportasi, Komunikasi dan Jasa Keuangan sebesar 1,15 persen, Kelompok Makanan Jadi, Minuman, Rokok & Tembakau sebesar 0,36 persen, Kelompok Perumahan, Air, Listrik, Gas dan Bahan Bakar Lainnya sebesar 0,13 persen, dan Kelompok Kesehatan

inflasi 0,08 persen. Sementara itu, Kelompok Sandang mengalami deflasi sebesar 1,2 persen. Sedangkan Kelompok Pendidikan, Rekreasi dan Olah Raga tidak mengalami perubahan indeks.

Dari 86 jenis barang dan jasa yang mengalami perubahan harga untuk Kota Banda Aceh di bulan Desember 2016, 61 jenis barang dan jasa menunjukkan adanya kenaikan dan 25 jenis barang dan jasa mengalami penurunan harga. Beberapa komoditas yang memberikan andil tinggi terhadap terjadinya inflasi bulan Desember 2016 antara lain adalah Kembang dengan andil sebesar 0,1389 persen, Angkutan Udara sebesar 0,1334 persen, Cumi-cumi sebesar 0,1185 persen, Tongkol sebesar 0,0973 persen, Daging Ayam Ras sebesar 0,071 persen, Teri sebesar 0,0593 persen, Ayam Hidup sebesar 0,0586, Tarif Pulsa Ponsel sebesar 0,0574 persen, Dencis sebesar 0,054 persen dan Udang Basah sebesar 0,0491 persen.

Sementara itu beberapa komoditas yang mengalami penurunan harga antara lain adalah Cabai Merah dengan andil sebesar minus 0,2446 persen, Emas Perhiasan sebesar minus 0,0812 persen, Pir sebesar minus 0,0365 persen, Kentang minus 0,0262 persen, Apel sebesar minus 0,0247 persen, Telepon Seluler sebesar minus 0,0178 persen, Salak sebesar minus 0,0168 persen, Tomat Sayur sebesar 0,0152 persen, Semangka sebesar 0,0139 persen dan Cabai Hijau sebesar 0,0096 persen.

# LAMPIRAN

Tabel 1.1. Indeks Harga Konsumen (IHK), Inflasi/Deflasi dan Laju Inflasi Tahun Kalender dan Inflasi Tahun ke Tahun (Year on Year) Kota Banda Aceh, Bulan Januari 2016  
(2012 = 100)

Kelompok/Sub Kelompok	Indeks Harga Konsumen (IHK)	% Perubahan thd Des. 2015	Tahun Kalender % Perub. Jan. 2016 thd Des. 2015	Year on Year % Perub. Jan. 2016 thd Jan. 2015
(1)	(2)	(3)	(4)	(5)
<b>U M U M</b>	<b>117.01</b>	<b>0.61</b>	<b>0.61</b>	<b>1.79</b>
<b>I BAHAN MAKANAN</b>	<b>128.30</b>	<b>3.84</b>	<b>3.84</b>	<b>1.36</b>
a.Padi-padian, Umbi-umbian & Hasilnya	127.16	1.50	1.50	6.40
b.Daging dan Hasil-hasilnya	143.09	4.63	4.63	16.60
c.Ikan Segar	117.09	8.34	8.34	-10.08
d.Ikan diawetkan	116.90	5.86	5.86	1.26
e.Telur, Susu dan Hasil-hasilnya	133.09	3.16	3.16	1.67
f.Sayur-sayuran	138.14	-0.53	-0.53	5.94
g.Kacang-kacangan	141.30	0.07	0.07	9.10
h.Buah-buahan	137.62	1.50	1.50	2.33
i.Bumbu-bumbuan	145.48	5.81	5.81	12.64
j.Lemak dan Minyak	107.17	-0.25	-0.25	-8.97
k.Bahan Makanan Lainnya	113.28	0.57	0.57	1.54
<b>II MAKANAN JADI, MINUMAN, ROKOK &amp; TEMBAKAU</b>	<b>112.25</b>	<b>0.25</b>	<b>0.25</b>	<b>3.12</b>
a.Makanan Jadi	103.49	0.00	0.00	0.48
b.Minuman yang Tidak Beralkohol	110.73	0.36	0.36	1.87
c.Tembakau dan Minuman Beralkohol	134.69	0.63	0.63	9.51
<b>III PERUMAHAN</b>	<b>110.99</b>	<b>-0.22</b>	<b>-0.22</b>	<b>0.76</b>
a.Biaya Tempat Tinggal	104.92	-0.80	-0.80	-0.40
b.Bahan Bakar, Penerangan dan Air	141.06	2.28	2.28	3.45
c.Perengkapan Rumah tangga	123.08	0.03	0.03	6.24
d.Penyelenggaraan Rumah tangga	113.27	0.01	0.01	2.08
<b>IV SANDANG</b>	<b>111.91</b>	<b>0.39</b>	<b>0.39</b>	<b>3.45</b>
a.Sandang Laki-laki	112.03	0.02	0.02	3.50
b.Sandang Wanita	113.91	0.07	0.07	3.82
c.Sandang Anak-anak	119.09	0.22	0.22	5.28
d.Barang Pribadi dan Sandang Lainnya	104.61	1.21	1.21	1.53
<b>V KESEHATAN</b>	<b>109.93</b>	<b>0.27</b>	<b>0.27</b>	<b>4.83</b>
a.Jasa Kesehatan	105.66	0.00	0.00	3.84
b.Obat-obatan	110.19	0.61	0.61	7.16
c.Jasa Perawatan Jasmani	114.08	0.00	0.00	4.89
d.Perawatan Jasmani dan kosmetik	112.59	0.30	0.30	4.07
<b>VI PENDIDIKAN, REKREASI, DAN OLAH RAGA</b>	<b>116.20</b>	<b>0.23</b>	<b>0.23</b>	<b>5.57</b>
a.Jasa Pendidikan	118.20	0.00	0.00	6.32
b.Kursus-kursus/Pelatihan	119.65	3.39	3.39	18.79
c.Perengkapan/Peralatan Pendidikan	115.52	0.00	0.00	1.97
d.Rekreasi	109.88	0.00	0.00	1.15
e.Olah raga	102.68	0.00	0.00	2.20
<b>VII TRANSPOR DAN KOMUNIKASI</b>	<b>122.42</b>	<b>-1.39</b>	<b>-1.39</b>	<b>0.57</b>
a.Transpor	131.69	-1.91	-1.91	0.82
b.Komunikasi dan Pengiriman	98.76	0.00	0.00	-0.44
c.Sarana Penunjang Transpor	112.79	0.14	0.14	0.47
d. Jasa Keuangan	117.94	2.62	2.62	2.62

Tabel 1.2. Indeks Harga Konsumen (IHK), Inflasi/Deflasi dan Laju Inflasi Tahun Kalender dan Inflasi Tahun ke Tahun (Year On Year) Kota Banda Aceh, Bulan Februari 2016  
(2012 = 100)

Kelompok/Sub Kelompok	Indeks Harga Konsumen (IHK)	% Perubahan thd Jan. 2016	Tahun Kalender % Perub. Feb. 2016 thd Des. 2015	Year on Year % Perub. Feb. 2016 thd. Feb. 2015
(1)	(2)	(3)	(4)	(5)
<b>U M U M</b>	<b>117.03</b>	<b>0.02</b>	<b>0.63</b>	<b>2.74</b>
<b>I BAHAN MAKANAN</b>	<b>128.87</b>	<b>0.44</b>	<b>4.30</b>	<b>4.82</b>
a.Padi-padian, Umbi-umbian & Hasilnya	127.39	0.18	1.68	7.97
b.Daging dan Hasil-hasilnya	143.70	0.43	5.07	18.29
c.Ikan Segar	120.80	3.17	11.77	-6.77
d.Ikan diawetkan	124.26	6.30	12.52	5.56
e.Telur, Susu dan Hasil-hasilnya	129.76	-2.50	0.58	3.81
f.Sayur-sayuran	143.14	3.62	3.07	20.23
g.Kacang-kacangan	140.79	-0.36	-0.29	8.89
h.Buah-buahan	131.42	-4.51	-3.07	1.55
i.Bumbu-bumbuan	138.82	-4.58	0.97	28.29
j.Lemak dan Minyak	109.56	2.23	1.97	-6.56
k.Bahan Makanan Lainnya	114.42	1.01	1.58	4.57
<b>II MAKANAN JADI, MINUMAN, ROKOK &amp; TEMBAKAU</b>	<b>112.61</b>	<b>0.32</b>	<b>0.57</b>	<b>3.20</b>
a.Makanan Jadi	103.49	0.00	0.00	0.43
b.Minuman yang Tidak Beralkohol	111.11	0.34	0.71	2.36
c.Tembakau dan Minuman Beralkohol	135.90	0.90	1.53	9.43
<b>III PERUMAHAN</b>	<b>110.54</b>	<b>-0.41</b>	<b>-0.63</b>	<b>0.51</b>
a.Biaya Tempat Tinggal	104.87	-0.05	-0.85	-0.18
b.Bahan Bakar, Penerangan dan Air	137.47	-2.55	-0.32	0.62
c.Perengkapan Rumahtangga	123.39	0.25	0.28	6.51
d.Penyelenggaraan Rumahtangga	113.43	0.14	0.15	2.07
<b>IV SANDANG</b>	<b>112.38</b>	<b>0.42</b>	<b>0.81</b>	<b>3.80</b>
a.Sandang Laki-laki	112.03	0.00	0.02	3.50
b.Sandang Wanita	113.91	0.00	0.07	3.82
c.Sandang Anak-anak	118.16	-0.78	-0.56	4.34
d.Barang Pribadi dan Sandang Lainnya	106.99	2.28	3.51	3.59
<b>V KESEHATAN</b>	<b>110.01</b>	<b>0.07</b>	<b>0.35</b>	<b>2.66</b>
a.Jasa Kesehatan	105.66	0.00	0.00	2.18
b.Obat-obatan	110.19	0.00	0.61	0.61
c.Jasa Perawatan Jasmani	114.08	0.00	0.00	4.89
d.Perawatan Jasmani dan kosmetik	112.80	0.19	0.49	4.06
<b>VI PENDIDIKAN, REKREASI, DAN OLAHRAHA</b>	<b>116.28</b>	<b>0.07</b>	<b>0.30</b>	<b>4.67</b>
a.Jasa Pendidikan	118.20	0.00	0.00	6.32
b.Kursus-kursus/Pelatihan	119.65	0.00	3.39	3.39
c.Perengkapan/Peralatan Pendidikan	116.29	0.67	0.67	2.65
d.Rekreasi	109.88	0.00	0.00	1.15
e.Olah raga	102.68	0.00	0.00	2.20
<b>VII TRANSPOR DAN KOMUNIKASI</b>	<b>122.04</b>	<b>-0.31</b>	<b>-1.70</b>	<b>2.42</b>
a.Transpor	131.14	-0.42	-2.32	3.36
b.Komunikasi dan Pengiriman	98.76	0.00	0.00	-0.44
c.Sarana Penunjang Transpor	112.79	0.00	0.14	0.47
d. Jasa Keuangan	117.94	0.00	2.62	2.62

Tabel 1.3. Indeks Harga Konsumen (IHK), Inflasi/Deflasi dan Laju Inflasi Tahun Kalender dan Inflasi Tahun ke Tahun (Year On Year) Kota Banda Aceh, Bulan Maret 2016  
(2012 = 100 )

Kelompok/Sub Kelompok	Indeks Harga Konsumen (IHK)	% Perubahan thd Feb. 2016	Tahun Kalender % Perub. Maret 2016 thd Des. 2015	Year on Year % Perub. Maret 2016 thd. Maret 2015
(1)	(2)	(3)	(4)	(5)
<b>U M U M</b>	<b>116.73</b>	<b>-0.26</b>	<b>0.37</b>	<b>3.10</b>
<b>I BAHAN MAKANAN</b>	<b>127.50</b>	<b>-1.06</b>	<b>3.19</b>	<b>8.27</b>
a.Padi-padian, Umbi-umbian & Hasilnya	125.54	-1.45	0.21	10.97
b.Daging dan Hasil-hasilnya	138.81	-3.40	1.50	15.40
c.Ikan Segar	117.86	-2.43	9.05	-0.96
d.Ikan diawetkan	113.08	-9.00	2.40	4.21
e.Telur, Susu dan Hasil-hasilnya	127.58	-1.68	-1.11	7.48
f.Sayur-sayuran	130.50	-8.83	-6.03	15.18
g.Kacang-kacangan	140.74	-0.04	-0.33	8.60
h.Buah-buahan	136.84	4.12	0.93	4.83
i.Bumbu-bumbuan	156.57	12.79	13.88	49.47
j.Lemak dan Minyak	111.19	1.49	3.49	-5.48
k.Bahan Makanan Lainnya	115.67	1.09	2.69	3.69
<b>II MAKANAN JADI, MINUMAN, ROKOK &amp; TEMBAKAU</b>	<b>113.20</b>	<b>0.52</b>	<b>1.10</b>	<b>3.31</b>
a.Makanan Jadi	104.11	0.60	0.60	1.03
b.Minuman yang Tidak Beralkohol	112.20	0.98	1.69	3.45
c.Tembakau dan Minuman Beralkohol	135.90	0.00	1.53	7.66
<b>III PERUMAHAN</b>	<b>110.24</b>	<b>-0.27</b>	<b>-0.90</b>	<b>0.33</b>
a.Biaya Tempat Tinggal	104.59	-0.27	-1.12	-0.36
b.Bahan Bakar, Penerangan dan Air	136.73	-0.54	-0.86	0.57
c.Perengkapan Rumahtangga	123.39	0.00	0.28	6.01
d.Penyelenggaraan Rumahtangga	113.58	0.13	0.28	2.00
<b>IV SANDANG</b>	<b>113.60</b>	<b>1.09</b>	<b>1.90</b>	<b>5.26</b>
a.Sandang Laki-laki	112.35	0.29	0.30	3.80
b.Sandang Wanita	114.09	0.16	0.23	4.11
c.Sandang Anak-anak	118.16	0.00	-0.56	4.20
d.Barang Pribadi dan Sandang Lainnya	110.91	3.66	7.30	8.71
<b>V KESEHATAN</b>	<b>110.15</b>	<b>0.13</b>	<b>0.47</b>	<b>2.71</b>
a.Jasa Kesehatan	105.66	0.00	0.00	2.18
b.Obat-obatan	110.42	0.21	0.82	0.82
c.Jasa Perawatan Jasmani	114.08	0.00	0.00	4.89
d.Perawatan Jasmani dan kosmetik	113.03	0.20	0.69	4.06
<b>VI PENDIDIKAN, REKREASI, DAN OLAHRAGA</b>	<b>116.28</b>	<b>0.00</b>	<b>0.30</b>	<b>4.67</b>
a.Jasa Pendidikan	118.20	0.00	0.00	6.32
b.Kursus-kursus/Pelatihan	119.65	0.00	3.39	3.39
c.Perengkapan/Peralatan Pendidikan	116.29	0.00	0.67	2.65
d.Rekreasi	109.88	0.00	0.00	1.15
e.Olah raga	102.68	0.00	0.00	2.20
<b>VII TRANSPOR DAN KOMUNIKASI</b>	<b>121.42</b>	<b>-0.51</b>	<b>-2.20</b>	<b>0.13</b>
a.Transpor	130.24	-0.69	-2.99	0.12
b.Komunikasi dan Pengiriman	98.76	0.00	0.00	0.00
c.Sarana Penunjang Transpor	112.82	0.03	0.17	0.45
d. Jasa Keuangan	117.94	0.00	2.62	2.62

Tabel 1.4. Indeks Harga Konsumen (IHK), Inflasi/Deflasi dan Laju Inflasi Tahun Kalender dan Inflasi Tahun ke Tahun (Year On Year) Kota Banda Aceh, Bulan April 2016  
(2012 = 100 )

Kelompok/Sub Kelompok	Indeks Harga Konsumen (IHK)	% Perubahan thd Maret 2016	Tahun Kalender % Perub. April 2016 thd Des. 2015	Year on Year % Perub. April 2016 thd. April 2015
(1)	(2)	(3)	(4)	(5)
<b>U M U M</b>	<b>115.46</b>	<b>-1.09</b>	<b>-0.72</b>	<b>1.90</b>
<b>I BAHAN MAKANAN</b>	<b>122.85</b>	<b>-3.65</b>	<b>-0.57</b>	<b>6.16</b>
a.Padi-padian, Umbi-umbian & Hasilnya	121.68	-3.07	-2.87	7.81
b.Daging dan Hasil-hasilnya	125.06	-9.91	-8.56	4.41
c.Ikan Segar	103.70	-12.01	-4.05	-7.69
d.Ikan diawetkan	113.58	0.44	2.85	6.52
e.Telur, Susu dan Hasil-hasilnya	128.79	0.95	-0.17	6.29
f.Sayur-sayuran	133.59	2.37	-3.81	19.35
g.Kacang-kacangan	140.77	0.02	-0.30	7.78
h.Buah-buahan	150.07	9.67	10.69	19.56
i.Bumbu-bumbuan	152.41	-2.66	10.85	34.94
j.Lemak dan Minyak	117.02	5.24	8.92	1.09
k.Bahan Makanan Lainnya	119.04	2.91	5.68	3.66
<b>II MAKANAN JADI, MINUMAN, ROKOK &amp; TEMBAKAU</b>	<b>113.86</b>	<b>0.58</b>	<b>1.69</b>	<b>3.78</b>
a.Makanan Jadi	104.11	0.00	0.60	1.01
b.Minuman yang Tidak Beralkohol	112.65	0.40	2.10	3.31
c.Tembakau dan Minuman Beralkohol	138.35	1.80	3.36	9.60
<b>III PERUMAHAN</b>	<b>110.12</b>	<b>-0.11</b>	<b>-1.01</b>	<b>0.04</b>
a.Biaya Tempat Tinggal	104.61	0.02	-1.10	-0.49
b.Bahan Bakar, Penerangan dan Air	135.43	-0.95	-1.80	-0.70
c.Perengkapan Rumahtangga	123.70	0.25	0.54	6.03
d.Penyelenggaraan Rumahtangga	113.67	0.08	0.36	1.80
<b>IV SANDANG</b>	<b>114.23</b>	<b>0.55</b>	<b>2.47</b>	<b>5.62</b>
a.Sandang Laki-laki	112.35	0.00	0.30	3.80
b.Sandang Wanita	114.09	0.00	0.23	4.11
c.Sandang Anak-anak	118.16	0.00	-0.56	4.20
d.Barang Pribadi dan Sandang Lainnya	113.16	2.03	9.48	10.04
<b>V KESEHATAN</b>	<b>110.18</b>	<b>0.03</b>	<b>0.50</b>	<b>2.66</b>
a.Jasa Kesehatan	105.66	0.00	0.00	2.18
b.Obat-obatan	110.42	0.00	0.82	0.82
c.Jasa Perawatan Jasmani	114.08	0.00	0.00	4.89
d.Perawatan Jasmani dan kosmetik	113.10	0.06	0.76	3.89
<b>VI PENDIDIKAN, REKREASI, DAN OLAHRAGA</b>	<b>116.28</b>	<b>0.00</b>	<b>0.30</b>	<b>4.66</b>
a.Jasa Pendidikan	118.20	0.00	0.00	6.32
b.Kursus-kursus/Pelatihan	119.65	0.00	3.39	3.39
c.Perengkapan/Peralatan Pendidikan	116.29	0.00	0.67	2.56
d.Rekreasi	109.88	0.00	0.00	1.15
e.Olah raga	102.68	0.00	0.00	2.20
<b>VII TRANSPOR DAN KOMUNIKASI</b>	<b>118.95</b>	<b>-2.03</b>	<b>-4.19</b>	<b>-3.82</b>
a.Transpor	126.64	-2.76	-5.67	-5.21
b.Komunikasi dan Pengiriman	98.76	0.00	0.00	0.00
c.Sarana Penunjang Transpor	112.82	0.00	0.17	0.45
d. Jasa Keuangan	117.94	0.00	2.62	2.62

Tabel 1.5. Indeks Harga Konsumen (IHK), Inflasi/Deflasi dan Laju Inflasi Tahun Kalender dan Inflasi Tahun ke Tahun (Year On Year) Kota Banda Aceh, Bulan Mei 2016  
(2012 = 100)

Kelompok/Sub Kelompok	Indeks Harga Konsumen (IHK)	% Perubahan thd April 2016	Tahun Kalender % Perub. Mei 2016 thd Des. 2015	Year on Year % Perub. Mei 2016 thd. Mei 2015
(1)	(2)	(3)	(4)	(5)
<b>U M U M</b>	<b>116.30</b>	<b>0.73</b>	<b>0.00</b>	<b>2.12</b>
<b>I BAHAN MAKANAN</b>	<b>125.51</b>	<b>2.17</b>	<b>1.58</b>	<b>6.13</b>
a.Padi-padian, Umbi-umbian & Hasilnya	122.10	0.35	-2.54	8.09
b.Daging dan Hasil-hasilnya	128.71	2.92	-5.89	3.39
c.Ikan Segar	106.01	2.23	-1.92	-4.42
d.Ikan diawetkan	115.66	1.83	4.74	5.99
e.Telur, Susu dan Hasil-hasilnya	128.74	-0.04	-0.21	2.13
f.Sayur-sayuran	131.59	-1.50	-5.25	7.79
g.Kacang-kacangan	141.05	0.20	-0.11	7.68
h.Buah-buahan	164.81	9.82	21.56	27.08
i.Bumbu-bumbuan	154.79	1.56	12.58	22.64
j.Lemak dan Minyak	117.02	0.00	8.92	2.92
k.Bahan Makanan Lainnya	116.38	-2.23	3.32	-5.83
<b>II MAKANAN JADI, MINUMAN, ROKOK &amp; TEMBAKAU</b>	<b>114.88</b>	<b>0.90</b>	<b>2.60</b>	<b>4.49</b>
a.Makanan Jadi	104.11	0.00	0.60	0.89
b.Minuman yang Tidak Beralkohol	113.95	1.15	3.28	4.36
c.Tembakau dan Minuman Beralkohol	141.53	2.30	5.74	11.59
<b>III PERUMAHAN</b>	<b>110.17</b>	<b>0.05</b>	<b>-0.96</b>	<b>0.11</b>
a.Biaya Tempat Tinggal	104.73	0.11	-0.98	-0.26
b.Bahan Bakar, Penerangan dan Air	135.10	-0.24	-2.04	-1.18
c.Perengkapan Rumahtangga	123.70	0.00	0.54	6.03
d.Penyelenggaraan Rumahtangga	113.72	0.04	0.41	1.53
<b>IV SANDANG</b>	<b>115.45</b>	<b>1.07</b>	<b>3.56</b>	<b>6.28</b>
a.Sandang Laki-laki	113.68	1.18	1.49	5.03
b.Sandang Wanita	114.37	0.25	0.47	4.10
c.Sandang Anak-anak	118.16	0.00	-0.56	3.86
d.Barang Pribadi dan Sandang Lainnya	116.07	2.57	12.30	11.58
<b>V KESEHATAN</b>	<b>110.19</b>	<b>0.01</b>	<b>0.51</b>	<b>2.12</b>
a.Jasa Kesehatan	105.66	0.00	0.00	2.18
b.Obat-obatan	110.42	0.00	0.82	0.82
c.Jasa Perawatan Jasmani	114.08	0.00	0.00	4.89
d.Perawatan Jasmani dan kosmetik	113.15	0.04	0.80	2.52
<b>VI PENDIDIKAN, REKREASI, DAN OLAHRAGA</b>	<b>116.18</b>	<b>-0.09</b>	<b>0.22</b>	<b>4.47</b>
a.Jasa Pendidikan	118.20	0.00	0.00	6.32
b.Kursus-kursus/Pelatihan	119.65	0.00	3.39	3.39
c.Perengkapan/Peralatan Pendidikan	115.50	-0.68	-0.02	0.94
d.Rekreasi	109.78	-0.09	-0.09	1.06
e.Olah raga	102.68	0.00	0.00	2.20
<b>VII TRANSPOR DAN KOMUNIKASI</b>	<b>119.09</b>	<b>0.12</b>	<b>-4.08</b>	<b>-3.52</b>
a.Transpor	126.85	0.17	-5.51	-4.80
b.Komunikasi dan Pengiriman	98.76	0.00	0.00	0.00
c.Sarana Penunjang Transpor.Sarana Penunjang Transpor	112.88	0.05	0.22	0.51
d. Jasa Keuangan	117.94	0.00	2.62	2.62

Tabel 1.6. Indeks Harga Konsumen (IHK), Inflasi/Deflasi dan Laju Inflasi Tahun Kalender dan Inflasi Tahun ke Tahun( Year On Year) Kota Banda Aceh, Bulan Juni 2016  
(2012 = 100 )

Kelompok/Sub Kelompok	Indeks Harga Konsumen (IHK)	% Perubahan thd Mei 2016	Tahun Kalender % Perub. Juni 2016 thd Des. 2015	Year on Year % Perub. Juni 2016 thd. Juni 2015
(1)	(2)	(3)	(4)	(5)
<b>U M U M</b>	<b>117.58</b>	<b>1.10</b>	<b>1.10</b>	<b>2.01</b>
<b>I BAHAN MAKANAN</b>	<b>130.18</b>	<b>3.72</b>	<b>5.36</b>	<b>5.69</b>
a.Padi-padian, Umbi-umbian & Hasilnya	122.51	0.34	-2.21	6.27
b.Daging dan Hasil-hasilnya	142.54	10.75	4.23	3.56
c.Ikan Segar	116.86	10.23	8.12	4.25
d.Ikan diawetkan	118.85	2.76	7.62	6.37
e.Telur, Susu dan Hasil-hasilnya	128.62	-0.09	-0.30	-0.05
f.Sayur-sayuran	135.80	3.20	-2.22	-1.01
g.Kacang-kacangan	141.61	0.40	0.29	7.10
h.Buah-buahan	162.96	-1.12	20.19	17.50
i.Bumbu-bumbuan	146.38	-5.43	6.47	11.23
j.Lemak dan Minyak	117.62	0.51	9.48	3.72
k.Bahan Makanan Lainnya	124.20	6.72	10.26	-0.07
<b>II MAKANAN JADI, MINUMAN, ROKOK &amp; TEMBAKAU</b>	<b>115.72</b>	<b>0.73</b>	<b>3.35</b>	<b>5.02</b>
a.Makanan Jadi	104.30	0.18	0.78	1.06
b.Minuman yang Tidak Beralkohol	114.98	0.90	4.21	4.87
c.Tembakau dan Minuman Beralkohol	143.75	1.57	7.40	12.82
<b>III PERUMAHAN</b>	<b>110.24</b>	<b>0.06</b>	<b>-0.90</b>	<b>0.03</b>
a.Biaya Tempat Tinggal	104.63	-0.10	-1.08	-0.35
b.Bahan Bakar, Penerangan dan Air	135.49	0.29	-1.75	-1.12
c.Perengkapan Rumahtangga	124.63	0.75	1.29	5.03
d.Penyelenggaraan Rumahtangga	114.45	0.64	1.05	2.17
<b>IV SANDANG</b>	<b>118.93</b>	<b>3.01</b>	<b>6.68</b>	<b>6.30</b>
a.Sandang Laki-laki	119.16	4.82	6.38	7.24
b.Sandang Wanita	118.96	4.01	4.51	5.19
c.Sandang Anak-anak	120.87	2.29	1.72	2.35
d.Barang Pribadi dan Sandang Lainnya	117.27	1.03	13.46	9.76
<b>V KESEHATAN</b>	<b>110.28</b>	<b>0.08</b>	<b>0.59</b>	<b>2.14</b>
a.Jasa Kesehatan	105.66	0.00	0.00	2.18
b.Obat-obatan	110.42	0.00	0.82	0.82
c.Jasa Perawatan Jasmani	114.08	0.00	0.00	4.89
d.Perawatan Jasmani dan kosmetik	113.38	0.20	1.01	2.56
<b>VI PENDIDIKAN, REKREASI, DAN OLAHRAGA</b>	<b>116.30</b>	<b>0.10</b>	<b>0.32</b>	<b>4.51</b>
a.Jasa Pendidikan	118.20	0.00	0.00	6.32
b.Kursus-kursus/Pelatihan	119.65	0.00	3.39	3.39
c.Perengkapan/Peralatan Pendidikan	116.65	1.00	0.98	1.36
d.Rekreasi	109.78	0.00	-0.09	1.06
e.Olah raga	102.68	0.00	0.00	2.20
<b>VII TRANSPOR DAN KOMUNIKASI</b>	<b>118.60</b>	<b>-0.41</b>	<b>-4.47</b>	<b>-4.10</b>
a.Transpor	126.34	-0.40	-5.89	-5.42
b.Komunikasi dan Pengiriman	98.16	-0.61	-0.61	-0.61
c.Sarana Penunjang Transpor.Sarana Penunjang Transpor	112.88	0.00	0.22	0.51
d. Jasa Keuangan	117.94	0.00	2.62	2.62

Tabel 1.7. Indeks Harga Konsumen (IHK), Inflasi/Deflasi dan Laju Inflasi Tahun Kalender  
dan Inflasi Tahun ke Tahun (Year On Year) Kota Banda Aceh, Bulan Juli 2016  
(2012 = 100 )

Kelompok/Sub Kelompok	Indeks Harga Konsumen (IHK)	% Perubahan thd Juni 2016	Tahun Kalender % Perub. Juli 2016 thd Des. 2015	Year on Year % Perub. Juli 2016 thd Juli 2015
(1)	(2)	(3)	(4)	(5)
<b>U M U M</b>	<b>118.44</b>	<b>0.73</b>	<b>1.84</b>	<b>2.14</b>
<b>I BAHAN MAKANAN</b>	<b>132.39</b>	<b>1.70</b>	<b>7.15</b>	<b>5.21</b>
a.Padi-padian, Umbi-umbian & Hasilnya	122.72	0.17	-2.04	5.68
b.Daging dan Hasil-hasilnya	143.26	0.51	4.75	2.26
c.Ikan Segar	120.85	3.41	11.82	0.02
d.Ikan diawetkan	123.70	4.08	12.02	6.84
e.Telur, Susu dan Hasil-hasilnya	129.26	0.50	0.19	0.39
f.Sayur-sayuran	132.08	-2.74	-4.90	-3.95
g.Kacang-kacangan	142.30	0.49	0.78	5.94
h.Buah-buahan	172.88	6.09	27.51	26.96
i.Bumbu-bumbuan	147.39	0.69	7.20	12.53
j.Lemak dan Minyak	117.83	0.18	9.67	6.78
k.Bahan Makanan Lainnya	123.85	-0.28	9.95	-1.21
<b>II MAKANAN JADI, MINUMAN, ROKOK &amp; TEMBAKAU</b>	<b>116.18</b>	<b>0.40</b>	<b>3.76</b>	<b>5.09</b>
a.Makanan Jadi	104.49	0.18	0.97	1.24
b.Minuman yang Tidak Beralkohol	116.45	1.28	5.55	6.28
c.Tembakau dan Minuman Beralkohol	143.88	0.09	7.49	11.47
<b>III PERUMAHAN</b>	<b>110.22</b>	<b>-0.02</b>	<b>-0.92</b>	<b>-0.04</b>
a.Biaya Tempat Tinggal	104.48	-0.14	-1.22	-0.50
b.Bahan Bakar, Penerangan dan Air	136.10	0.45	-1.31	-0.79
c.Perengkapan Rumah tangga	124.78	0.12	1.41	4.90
d.Penyelenggaraan Rumah tangga	114.58	0.11	1.17	2.16
<b>IV SANDANG</b>	<b>119.78</b>	<b>0.71</b>	<b>7.45</b>	<b>7.02</b>
a.Sandang Laki-laki	119.16	0.00	6.38	6.16
b.Sandang Wanita	118.96	0.00	4.51	5.01
c.Sandang Anak-anak	120.87	0.00	1.72	1.64
d.Barang Pribadi dan Sandang Lainnya	120.30	2.58	16.39	14.40
<b>V KESEHATAN</b>	<b>110.56</b>	<b>0.25</b>	<b>0.85</b>	<b>2.40</b>
a.Jasa Kesehatan	105.66	0.00	0.00	2.18
b.Obat-obatan	110.42	0.00	0.82	0.82
c.Jasa Perawatan Jasmani	114.08	0.00	0.00	4.89
d.Perawatan Jasmani dan kosmetik	114.11	0.64	1.66	3.22
<b>VI PENDIDIKAN, REKREASI, DAN OLAHRAGA</b>	<b>117.03</b>	<b>0.63</b>	<b>0.95</b>	<b>5.17</b>
a.Jasa Pendidikan	119.39	1.01	1.01	7.39
b.Kursus-kursus/Pelatihan	119.65	0.00	3.39	3.39
c.Perengkapan/Peralatan Pendidikan	116.65	0.00	0.98	1.36
d.Rekreasi	109.76	-0.02	-0.11	1.04
e.Olah raga	102.68	0.00	0.00	2.20
<b>VII TRANSPOR DAN KOMUNIKASI</b>	<b>119.89</b>	<b>1.09</b>	<b>-3.43</b>	<b>-3.38</b>
a.Transpor	127.33	0.78	-5.15	-5.11
b.Komunikasi dan Pengiriman	100.65	2.54	1.91	1.91
c.Sarana Penunjang Transpor	112.98	0.09	0.31	0.60
d. Jasa Keuangan	117.94	0.00	2.62	2.62

Tabel 1.8. Indeks Harga Konsumen (IHK), Inflasi/Deflasi dan Laju Inflasi Tahun Kalender dan Inflasi Tahun ke Tahun (Year On Year) Kota Banda Aceh, Bulan Agustus 2016  
(2012 = 100)

Kelompok/Sub Kelompok	Indeks Harga Konsumen (IHK)	% Perubahan thd Juli 2016	Tahun Kalender % Perub. Agust. 2016 thd Des 2015	Year on Year % Perub. Agust. 2016 thd Agust 2015
(1)	(2)	(3)	(4)	(5)
<b>U M U M</b>	<b>118.02</b>	<b>-0.35</b>	<b>1.48</b>	<b>2.00</b>
<b>I BAHAN MAKANAN</b>	<b>129.07</b>	<b>-2.51</b>	<b>4.46</b>	<b>5.83</b>
a.Padi-padian, Umbi-umbian & Hasilnya	122.78	0.05	-2.00	5.52
b.Daging dan Hasil-hasilnya	140.88	-1.66	3.01	-3.26
c.Ikan Segar	117.03	-3.16	8.28	3.44
d.Ikan diawetkan	131.61	6.39	19.18	11.17
e.Telur, Susu dan Hasil-hasilnya	131.52	1.75	1.95	2.47
f.Sayur-sayuran	132.84	0.58	-4.35	7.84
g.Kacang-kacangan	142.88	0.41	1.19	5.85
h.Buah-buahan	147.80	-14.51	9.01	19.55
i.Bumbu-bumbuan	149.45	1.40	8.70	14.09
j.Lemak dan Minyak	118.58	0.64	10.37	7.38
k.Bahan Makanan Lainnya	125.15	1.05	11.11	4.97
<b>II MAKANAN JADI, MINUMAN, ROKOK &amp; TEMBAKAU</b>	<b>116.64</b>	<b>0.40</b>	<b>4.17</b>	<b>5.20</b>
a.Makanan Jadi	104.94	0.43	1.40	1.60
b.Minuman yang Tidak Beralkohol	115.64	-0.70	4.81	5.39
c.Tembakau dan Minuman Beralkohol	145.58	1.18	8.76	11.88
<b>III PERUMAHAN</b>	<b>110.57</b>	<b>0.32</b>	<b>-0.60</b>	<b>0.32</b>
a.Biaya Tempat Tinggal	104.69	0.20	-1.02	-0.17
b.Bahan Bakar, Penerangan dan Air	137.65	1.14	-0.19	0.16
c.Perengkapan Rumahtangga	124.85	0.06	1.47	4.80
d.Penyelenggaraan Rumahtangga	114.44	-0.12	1.04	1.63
<b>IV SANDANG</b>	<b>119.09</b>	<b>-0.58</b>	<b>6.83</b>	<b>7.41</b>
a.Sandang Laki-laki	119.16	0.00	6.38	7.26
b.Sandang Wanita	115.87	-2.60	1.79	3.67
c.Sandang Anak-anak	120.02	-0.70	1.00	2.26
d.Barang Pribadi dan Sandang Lainnya	121.39	0.91	17.44	15.58
<b>V KESEHATAN</b>	<b>110.79</b>	<b>0.21</b>	<b>1.06</b>	<b>2.51</b>
a.Jasa Kesehatan	105.66	0.00	0.00	2.18
b.Obat-obatan	110.42	0.00	0.82	0.82
c.Jasa Perawatan Jasmani	114.08	0.00	0.00	4.89
d.Perawatan Jasmani dan kosmetik	114.73	0.54	2.21	3.51
<b>VI PENDIDIKAN, REKREASI, DAN OLAHRAGA</b>	<b>119.39</b>	<b>2.02</b>	<b>2.98</b>	<b>3.27</b>
a.Jasa Pendidikan	123.22	3.21	4.25	4.25
b.Kursus-kursus/Pelatihan	119.65	0.00	3.39	3.39
c.Perengkapan/Peralatan Pendidikan	116.65	0.00	0.98	1.36
d.Rekreasi	109.80	0.04	-0.07	1.08
e.Olah raga	102.68	0.00	0.00	2.20
<b>VII TRANSPOR DAN KOMUNIKASI</b>	<b>119.93</b>	<b>0.03</b>	<b>-3.40</b>	<b>-4.94</b>
a.Transpor	127.26	-0.05	-5.21	-7.24
b.Komunikasi dan Pengiriman	101.01	0.36	2.28	2.28
c.Sarana Penunjang Transpor	113.02	0.04	0.35	0.49
d. Jasa Keuangan	117.94	0.00	2.62	2.62

Tabel 1.9. Indeks Harga Konsumen (IHK), Inflasi/Deflasi dan Laju Inflasi Tahun Kalender dan Inflasi Tahun ke Tahun (Year On Year) Kota Banda Aceh, Bulan September 2016  
(2012 = 100)

Kelompok/Sub Kelompok	Indeks Harga Konsumen (IHK)	% Perubahan thd Agust. 2016	Tahun Kalender % Perub. Sept. 2016 thd Des 2015	Year on Year % Perub. Sept. 2016 thd Sept 2015
(1)	(2)	(3)	(4)	(5)
<b>U M U M</b>	<b>118.94</b>	<b>0.78</b>	<b>2.27</b>	<b>3.17</b>
<b>I BAHAN MAKANAN</b>	<b>133.11</b>	<b>3.13</b>	<b>7.73</b>	<b>10.40</b>
a.Padi-padian, Umbi-umbian & Hasilnya	122.98	0.16	-1.84	3.51
b.Daging dan Hasil-hasilnya	134.96	-4.20	-1.32	-5.31
c.Ikan Segar	124.28	6.19	14.99	12.23
d.Ikan diawetkan	132.16	0.42	19.68	11.30
e.Telur, Susu dan Hasil-hasilnya	131.53	0.01	1.95	0.42
f.Sayur-sayuran	142.92	7.59	2.91	17.63
g.Kacang-kacangan	142.39	-0.34	0.84	0.79
h.Buah-buahan	144.75	-2.06	6.76	19.65
i.Bumbu-bumbuan	181.45	21.41	31.97	50.34
j.Lemak dan Minyak	122.92	3.66	14.41	12.61
k.Bahan Makanan Lainnya	127.28	1.70	13.00	7.49
<b>II MAKANAN JADI, MINUMAN, ROKOK &amp; TEMBAKAU</b>	<b>116.80</b>	<b>0.14</b>	<b>4.31</b>	<b>5.29</b>
a.Makanan Jadi	104.99	0.05	1.45	1.60
b.Minuman yang Tidak Beralkohol	114.27	-1.18	3.57	4.00
c.Tembakau dan Minuman Beralkohol	147.52	1.33	10.21	13.37
<b>III PERUMAHAN</b>	<b>110.88</b>	<b>0.28</b>	<b>-0.32</b>	<b>0.41</b>
a.Biaya Tempat Tinggal	104.94	0.24	-0.78	-0.07
b.Bahan Bakar, Penerangan dan Air	137.93	0.20	0.01	0.49
c.Perengkapan Rumah tangga	124.93	0.06	1.54	3.38
d.Penyelenggaraan Rumahtangga	115.87	1.25	2.30	2.56
<b>IV SANDANG</b>	<b>119.17</b>	<b>0.07</b>	<b>6.90</b>	<b>5.57</b>
a.Sandang Laki-laki	119.43	0.23	6.62	7.03
b.Sandang Wanita	116.62	0.65	2.45	2.79
c.Sandang Anak-anak	120.43	0.34	1.35	1.60
d.Barang Pribadi dan Sandang Lainnya	120.43	-0.79	16.52	10.13
<b>V KESEHATAN</b>	<b>111.21</b>	<b>0.38</b>	<b>1.44</b>	<b>2.72</b>
a.Jasa Kesehatan	105.66	0.00	0.00	2.18
b.Obat-obatan	110.42	0.00	0.82	0.82
c.Jasa Perawatan Jasmani	115.33	1.10	1.10	6.04
d.Perawatan Jasmani dan kosmetik	115.63	0.78	3.01	3.84
<b>VI PENDIDIKAN, REKREASI, DAN OLAHRAGA</b>	<b>119.37</b>	<b>-0.02</b>	<b>2.97</b>	<b>3.06</b>
a.Jasa Pendidikan	123.22	0.00	4.25	4.25
b.Kursus-kursus/Pelatihan	119.65	0.00	3.39	3.39
c.Perengkapan/Peralatan Pendidikan	116.50	-0.13	0.85	1.00
d.Rekreasi	109.78	-0.02	-0.09	0.17
e.Olah raga	102.68	0.00	0.00	2.20
<b>VII TRANSPOR DAN KOMUNIKASI</b>	<b>119.62</b>	<b>-0.26</b>	<b>-3.65</b>	<b>-3.59</b>
a.Transpor	126.76	-0.39	-5.58	-5.50
b.Komunikasi dan Pengiriman	101.00	-0.01	2.27	2.27
c.Sarana Penunjang Transpor	113.52	0.44	0.79	0.93
d. Jasa Keuangan	117.94	0.00	2.62	2.62

Tabel 1.10. Indeks Harga Konsumen (IHK), Inflasi/Deflasi dan Laju Inflasi Tahun Kalender dan Inflasi Tahun ke Tahun (Year On Year) Kota Banda Aceh, Bulan Oktober 2016  
(2012 = 100)

Kelompok/Sub Kelompok	Indeks Harga Konsumen (IHK)	% Perubahan thd Sept. 2016	Tahun Kalender % Perub. Okt. 2016 thd Des 2015	Year on Year % Perub. Okt. 2016 thd Okt 2015
(1)	(2)	(3)	(4)	(5)
<b>U M U M</b>	<b>118.92</b>	<b>-0.02</b>	<b>2.25</b>	<b>3.04</b>
<b>I BAHAN MAKANAN</b>	<b>132.29</b>	<b>-0.62</b>	<b>7.07</b>	<b>10.08</b>
a.Padi-padian, Umbi-umbian & Hasilnya	124.62	1.33	-0.53	3.86
b.Daging dan Hasil-hasilnya	139.18	3.13	1.77	8.54
c.Ikan Segar	118.89	-4.34	10.00	8.68
d.Ikan diawetkan	131.00	-0.88	18.63	13.90
e.Telur, Susu dan Hasil-hasilnya	130.99	-0.41	1.53	6.21
f.Sayur-sayuran	143.29	0.26	3.18	9.05
g.Kacang-kacangan	142.11	-0.20	0.64	0.57
h.Buah-buahan	142.40	-1.62	5.03	3.77
i.Bumbu-bumbuan	189.00	4.16	37.46	62.41
j.Lemak dan Minyak	119.55	-2.74	11.27	9.07
k.Bahan Makanan Lainnya	123.25	-3.17	9.42	5.28
<b>II MAKANAN JADI, MINUMAN, ROKOK &amp; TEMBAKAU</b>	<b>117.09</b>	<b>0.25</b>	<b>4.57</b>	<b>5.24</b>
a.Makanan Jadi	105.01	0.02	1.47	1.58
b.Minuman yang Tidak Beralkohol	113.89	-0.33	3.23	3.62
c.Tembakau dan Minuman Beralkohol	149.07	1.05	11.37	13.44
<b>III PERUMAHAN</b>	<b>111.05</b>	<b>0.15</b>	<b>-0.17</b>	<b>0.53</b>
a.Biaya Tempat Tinggal	104.89	-0.05	-0.83	-0.11
b.Bahan Bakar, Penerangan dan Air	139.51	1.15	1.16	1.94
c.Perengkapan Rumah tangga	124.86	-0.06	1.48	2.28
d.Penyelenggaraan Rumah tangga	116.25	0.33	2.64	2.77
<b>IV SANDANG</b>	<b>118.28</b>	<b>-0.75</b>	<b>6.10</b>	<b>5.02</b>
a.Sandang Laki-laki	120.34	0.76	7.44	7.52
b.Sandang Wanita	116.62	0.00	2.45	2.79
c.Sandang Anak-anak	120.43	0.00	1.35	1.54
d.Barang Pribadi dan Sandang Lainnya	116.42	-3.33	12.64	7.71
<b>V KESEHATAN</b>	<b>111.21</b>	<b>0.00</b>	<b>1.44</b>	<b>1.70</b>
a.Jasa Kesehatan	105.66	0.00	0.00	0.00
b.Obat-obatan	110.42	0.00	0.82	0.82
c.Jasa Perawatan Jasmani	115.33	0.00	1.10	1.10
d.Perawatan Jasmani dan kosmetik	115.63	0.00	3.01	3.69
<b>VI PENDIDIKAN, REKREASI, DAN OLAHRAGA</b>	<b>119.37</b>	<b>0.00</b>	<b>2.97</b>	<b>3.06</b>
a.Jasa Pendidikan	123.22	0.00	4.25	4.25
b.Kursus-kursus/Pelatihan	119.65	0.00	3.39	3.39
c.Perengkapan/Peralatan Pendidikan	116.50	0.00	0.85	1.00
d.Rekreasi	109.78	0.00	-0.09	0.17
e.Olah raga	102.68	0.00	0.00	2.20
<b>VII TRANSPOR DAN KOMUNIKASI</b>	<b>120.29</b>	<b>0.56</b>	<b>-3.11</b>	<b>-3.53</b>
a.Transpor	127.74	0.77	-4.85	-5.40
b.Komunikasi dan Pengiriman	101.00	0.00	2.27	2.27
c.Sarana Penunjang Transpor	113.52	0.00	0.79	0.79
d. Jasa Keuangan	117.94	0.00	2.62	2.62

Tabel 1.11. Indeks Harga Konsumen (IHK), Inflasi/Deflasi dan Laju Inflasi Tahun Kalender dan Inflasi Tahun ke Tahun (Year On Year) Kota Banda Aceh, Bulan November 2016  
(2012 = 100)

Kelompok/Sub Kelompok	Indeks Harga Konsumen (IHK)	% Perubahan thd Okt. 2016	Tahun Kalender % Perub. Nov. 2016 thd Des 2015	Year on Year % Perub. Nov. 2016 thd Nov. 2015
			(4)	(5)
(1)	(2)	(3)		
<b>U M U M</b>	<b>119.10</b>	<b>0.15</b>	<b>2.41</b>	<b>2.97</b>
<b>I BAHAN MAKANAN</b>	<b>132.79</b>	<b>0.38</b>	<b>7.47</b>	<b>9.43</b>
a.Padi-padian, Umbi-umbian & Hasilnya	126.19	1.26	0.73	2.24
b.Daging dan Hasil-hasilnya	140.06	0.63	2.41	6.97
c.Ikan Segar	113.59	-4.46	5.10	6.09
d.Ikan diawetkan	135.52	3.45	22.72	22.68
e.Telur, Susu dan Hasil-hasilnya	128.37	-2.00	-0.50	1.43
f.Sayur-sayuran	153.29	6.98	10.38	12.97
g.Kacang-kacangan	141.72	-0.27	0.37	-0.04
h.Buah-buahan	144.68	1.60	6.71	3.74
i.Bumbu-bumbuan	202.61	7.20	47.36	66.33
j.Lemak dan Minyak	119.95	0.33	11.64	10.48
k.Bahan Makanan Lainnya	119.66	-2.91	6.23	6.58
<b>II MAKANAN JADI, MINUMAN, ROKOK &amp; TEMBAKAU</b>	<b>117.91</b>	<b>0.70</b>	<b>5.30</b>	<b>5.53</b>
a.Makanan Jadi	105.88	0.83	2.31	2.42
b.Minuman yang Tidak Beralkohol	113.81	-0.07	3.15	3.23
c.Tembakau dan Minuman Beralkohol	150.68	1.08	12.57	13.17
<b>III PERUMAHAN</b>	<b>111.00</b>	<b>-0.05</b>	<b>-0.22</b>	<b>0.23</b>
a.Biaya Tempat Tinggal	104.83	-0.06	-0.89	-0.51
b.Bahan Bakar, Penerangan dan Air	139.59	0.06	1.22	2.04
c.Perengkapan Rumah tangga	124.86	0.00	1.48	2.21
d.Penyelenggaraan Rumah tangga	115.92	-0.28	2.35	2.35
<b>IV SANDANG</b>	<b>118.20</b>	<b>-0.07</b>	<b>6.03</b>	<b>5.83</b>
a.Sandang Laki-laki	120.34	0.00	7.44	7.52
b.Sandang Wanita	116.62	0.00	2.45	2.61
c.Sandang Anak-anak	120.43	0.00	1.35	1.54
d.Barang Pribadi dan Sandang Lainnya	116.12	-0.26	12.35	11.09
<b>V KESEHATAN</b>	<b>111.41</b>	<b>0.18</b>	<b>1.62</b>	<b>1.81</b>
a.Jasa Kesehatan	106.31	0.62	0.62	0.62
b.Obat-obatan	110.42	0.00	0.82	0.82
c.Jasa Perawatan Jasmani	115.33	0.00	1.10	1.10
d.Perawatan Jasmani dan kosmetik	115.63	0.00	3.01	3.49
<b>VI PENDIDIKAN, REKREASI, DAN OLAHRAGA</b>	<b>119.37</b>	<b>0.00</b>	<b>2.97</b>	<b>3.04</b>
a.Jasa Pendidikan	123.22	0.00	4.25	4.25
b.Kursus-kursus/Pelatihan	119.65	0.00	3.39	3.39
c.Perengkapan/Peralatan Pendidikan	116.50	0.00	0.85	1.00
d.Rekreasi	109.78	0.00	-0.09	0.17
e.Olah raga	102.68	0.00	0.00	0.00
<b>VII TRANSPOR DAN KOMUNIKASI</b>	<b>120.01</b>	<b>-0.23</b>	<b>-3.33</b>	<b>-3.40</b>
a.Transpor	127.33	-0.32	-5.15	-5.24
b.Komunikasi dan Pengiriman	101.00	0.00	2.27	2.27
c.Sarana Penunjang Transpor	113.52	0.00	0.79	0.79
d. Jasa Keuangan	117.94	0.00	2.62	2.62

Tabel 1.12. Indeks Harga Konsumen (IHK), Inflasi/Deflasi dan Laju Inflasi Tahun Kalender dan Inflasi Tahun ke Tahun (Year On Year) Kota Banda Aceh, Bulan Desember 2016  
(2012 = 100 )

Kelompok/Sub Kelompok	Indeks Harga Konsumen (IHK)	% Perubahan thd Nov. 2016	Tahun Kalender % Perub. Des. 2016 thd Des 2015	Year on Year % Perub. Des. 2016 thd Des 2015
(1)	(2)	(3)	(4)	(5)
<b>U M U M</b>	<b>119.94</b>	<b>0.71</b>	<b>3.13</b>	<b>3.13</b>
<b>I BAHAN MAKANAN</b>	<b>135.62</b>	<b>2.13</b>	<b>9.76</b>	<b>9.76</b>
a.Padi-padian, Umbi-umbian & Hasilnya	126.66	0.37	1.10	1.10
b.Daging dan Hasil-hasilnya	146.34	4.48	7.00	7.00
c.Ikan Segar	124.58	9.68	15.27	15.27
d.Ikan diawetkan	158.48	16.94	43.51	43.51
e.Telur, Susu dan Hasil-hasilnya	129.28	0.71	0.21	0.21
f.Sayur-sayuran	151.29	-1.30	8.94	8.94
g.Kacang-kacangan	141.01	-0.50	-0.13	-0.13
h.Buah-buahan	139.15	-3.82	2.63	2.63
i.Bumbu-bumbuan	185.10	-8.64	34.63	34.63
j.Lemak dan Minyak	121.56	1.34	13.14	13.14
k.Bahan Makanan Lainnya	118.31	-1.13	5.03	5.03
<b>II MAKANAN JADI, MINUMAN, ROKOK &amp; TEMBAKAU</b>	<b>118.34</b>	<b>0.36</b>	<b>5.69</b>	<b>5.69</b>
a.Makanan Jadi	106.10	0.21	2.52	2.52
b.Minuman yang Tidak Beralkohol	113.96	0.13	3.29	3.29
c.Tembakau dan Minuman Beralkohol	151.88	0.80	13.47	13.47
<b>III PERUMAHAN</b>	<b>111.14</b>	<b>0.13</b>	<b>-0.09</b>	<b>-0.09</b>
a.Biaya Tempat Tinggal	104.98	0.14	-0.75	-0.75
b.Bahan Bakar, Penerangan dan Air	139.74	0.11	1.33	1.33
c.Perengkapan Rumah tangga	124.86	0.00	1.48	1.48
d.Penyelenggaraan Rumah tangga	116.11	0.16	2.52	2.52
<b>IV SANDANG</b>	<b>116.78</b>	<b>-1.20</b>	<b>4.75</b>	<b>4.75</b>
a.Sandang Laki-laki	120.34	0.00	7.44	7.44
b.Sandang Wanita	116.62	0.00	2.45	2.45
c.Sandang Anak-anak	120.43	0.00	1.35	1.35
d.Barang Pribadi dan Sandang Lainnya	111.03	-4.38	7.42	7.42
<b>V KESEHATAN</b>	<b>111.50</b>	<b>0.08</b>	<b>1.71</b>	<b>1.71</b>
a.Jasa Kesehatan	106.31	0.00	0.62	0.62
b.Obat-obatan	110.42	0.00	0.82	0.82
c.Jasa Perawatan Jasmani	116.83	1.30	2.41	2.41
d.Perawatan Jasmani dan kosmetik	115.63	0.00	3.01	3.01
<b>VI PENDIDIKAN, REKREASI, DAN OLAHRAGA</b>	<b>119.37</b>	<b>0.00</b>	<b>2.97</b>	<b>2.97</b>
a.Jasa Pendidikan	123.22	0.00	4.25	4.25
b.Kursus-kursus/Pelatihan	119.65	0.00	3.39	3.39
c.Perengkapan/Peralatan Pendidikan	116.50	0.00	0.85	0.85
d.Rekreasi	109.78	0.00	-0.09	-0.09
e.Olah raga	102.68	0.00	0.00	0.00
<b>VII TRANSPOR DAN KOMUNIKASI</b>	<b>121.39</b>	<b>1.15</b>	<b>-2.22</b>	<b>-2.22</b>
a.Transpor	128.93	1.26	-3.96	-3.96
b.Komunikasi dan Pengiriman	102.13	1.12	3.41	3.41
c.Sarana Penunjang Transpor	113.60	0.07	0.86	0.86
d. Jasa Keuangan	117.94	0.00	2.62	2.62

# DATA

## MENCERDASKAN BANGSA



**BADAN PUSAT STATISTIK KOTA BANDA ACEH**

Jl. Laksamana Malahayati KM 6,5, Desa Baet, Kab. Aceh Besar

Telp. /Fax (0651) 8012501, email: [bps1171@bps.go.id](mailto:bps1171@bps.go.id)

<http://bandaacehkota.bps.go.id>